

The logo graphic for Landsnet, featuring a stylized white 'V' shape composed of three parallel lines on a dark red background. The 'V' is formed by a vertical line on the right and two diagonal lines meeting at the bottom. The word 'LANDSNET' is written in white, uppercase, sans-serif font to the right of the graphic.

LANDSNET

## HOLTAVÖRÐUHEIÐARLÍNA 3

### Matsáætlun

Viðbrögð Landsnets við umsögnum og athugasemdum

22. september 2023

## Efnisyfirlit

<b>1</b>	<b>Inngangur</b>	<b>1</b>
1.1	Fjöldi athugasemda og umsagna	1
<b>2</b>	<b>Fiskistofa</b>	<b>1</b>
<b>3</b>	<b>Heilbrigðiseftirlit Norðurlands vestra</b>	<b>2</b>
<b>4</b>	<b>Húnabyggð</b>	<b>2</b>
4.1	Forsendur og valkostir	2
4.2	Valkostur D3	5
4.3	Kostnaður og málsmeðferð	5
4.4	Forsendur framkvæmda	6
4.5	Tímasetning Holtavörðuheiðarlína 3	6
4.6	Samráð	7
<b>5</b>	<b>Húnaþing vestra</b>	<b>7</b>
<b>6</b>	<b>Landgræðslan</b>	<b>8</b>
6.1	Valkostir	8
<b>7</b>	<b>Náttúrufræðistofnun Íslands</b>	<b>8</b>
7.1	Valkostir	9
7.2	Gróðurfar	9
7.3	Fuglalíf	10
7.4	Vatnalíf	10
7.5	Jarðminjar, landslag og óbyggð víðerni	11
<b>8</b>	<b>Umhverfisstofnun</b>	<b>11</b>
8.1	Veglagning og efnistaka	11
8.2	Vatnamál	11
8.3	Votlendi	13
<b>9</b>	<b>Skógræktin</b>	<b>14</b>
9.1	Gögn og matsspurningar	14
9.2	Áhrif á skóg, skógrækt og framtíðarmöguleika	14
9.3	Aðalvalkostur	15
<b>10</b>	<b>Vegagerðin</b>	<b>16</b>
<b>11</b>	<b>Hafrannsóknarstofnun</b>	<b>16</b>
<b>12</b>	<b>Minjastofnun Íslands</b>	<b>17</b>
<b>13</b>	<b>12H13 ehf</b>	<b>17</b>
13.1	Valkostir	17
<b>14</b>	<b>Bjarki Kristjánsson</b>	<b>18</b>
14.1	Valkostir	18
<b>15</b>	<b>Blómstra ehf</b>	<b>18</b>

15.1	Valkostir	18
<b>16</b>	<b>Eigendur Guðlaugsstaða</b>	<b>19</b>
16.1	Valkostir	19
<b>17</b>	<b>Helgi Sigurbjartsson</b>	<b>19</b>
17.1	Valkostir / útfærsla	19
<b>18</b>	<b>Jón Ölver Kristjánsson</b>	<b>20</b>
18.1	Valkostir	20
<b>19</b>	<b>Júlíus Antonsson</b>	<b>20</b>
19.1	Valkostir	20
19.2	Mótvægisáðgerðir	21
<b>20</b>	<b>Mæva Marlene Urbschat</b>	<b>22</b>
20.1	Valkostur D3	22
<b>21</b>	<b>Veiðifélag Laxár á Ásum</b>	<b>23</b>
21.1	Valkostir	23
<b>22</b>	<b>Jóhanna E. Pálmadóttir</b>	<b>24</b>
22.1	Valkostir	24
<b>23</b>	<b>Valkostir</b>	<b>24</b>

## 1 Inngangur

Auglýstur kynningartími fyrir matsáætlun Holtavörðuheidalínu 3 var frá 8. júní til 14. júlí 2023. Alls bárust 20 erindi og í þessu skjali verður gerð grein fyrir athugasemdum og umsögnum sem komu fram og viðbrögðum Landsnets við þeim.

Athugasemdir eru flokkaðar eftir umsagnaraðilum. Efnistöð athugasemda eru víða sambærileg og því eru við þeim sambærileg svör. Til þess að draga fram megin inntak umsagna og athugasemda hefur í mörgum tilvikum verið settar millifyrirsagnir, sem ekki birtast þó í umsögn eða athugasemd. Að öðru leyti eru umsagnir og athugasemdir óbreyttar.

Landsnet þakkar fyrir þær athugasemdir, ábendingar og umsagnir sem bárust við matsáætlunina. Þær eru mikilvægar fyrir umhverfismat framkvæmdarinnar, m.a. með því að fá fram fjölbreytt sjónarmið sem þarf að taka tillit til við ákvörðun um framtíðaruppbyggingu raforkukerfisins, ábendingar um leiðaval, ábendingar um það sem betur má fara, ásamt tillögum um gögn, rannsóknir og viðfangsefni.

### 1.1 Fjöldi athugasemda og umsagna

Alls bárust 20 erindi á kynningartíma á matsáætlun Holtavörðuheidalínu 3. Yfirlit yfir erindi sem send voru inn er í töflu 1. Í þessari samantekt er gerð fyrir umsögnum/athugasemdum og viðbrögðum Landsnets við þeim í þeirri röð sem þau koma fyrir í töflu.

Tafla 1 Yfirlit yfir aðila sem sendu inn umsagnir eða athugasemdir

1	Fiskistofa	12	12H13 ehf
2	Heilbrigðiseftirlit Norðurlands vestra	13	Bjarki Kristjánsson
3	Húnabyggð	14	Blómstra ehf
4	Húnaþing vestra	15	Eigendur Guðlaugsstaða
5	Landgræðslan	16	Helga Sigurbjartsson
6	Náttúrufræðistofnun Íslands	17	Jón Ölver Kristjánsson
7	Umhverfisstofnun	18	Júlíus Antonsson
8	Skógræktin	19	Mæva Marlene Urbschat
9	Vegagerðin	20	Veiðifélag Laxár á Ásum
10	Hafrannsóknarstofnun	21	Páll Árni Jónsson
11	Minjastofnun Íslands	22	Jóhanna E. Pálmadóttir

Framsetning umsagna/athugasemda og viðbragða við þeim er með þeim hætti að viðkomandi ábending er birt rauðlituð. Viðbrögð Landsnets koma þar fyrir neðan.

Hægt er að sjá allar athugasemdir og umsagnir í heild sinni á Skipulagsgátt.

## 2 Fiskistofa

Í umsögn segir:

*„Fram kemur í meðfylgjandi gögnum að lagning Holtavörðuheidalínu 3 geti haft í för með sér rask í nágrenni við ár og vötn og þannig haft áhrif á vatnalíf. Kynntir valkostir fyrir legu línunnar eru ólíkir og líklegt að áhrif á lífríki á vatni, fiskstofna og aðstöðu til veiði geti orðið ólík eftir því hvaða valkostur yrði valinn.“*

*Fram kemur að stuðst verði við fyrirliggjandi upplýsingar þegar metin verða möguleg áhrif af fyrirhugaðri lagningu Holtavörðuheildarlínu 3. Fiskistofa bendir á að skoðað verði ítarlega hvort nægar upplýsingar liggi fyrir um lífríki í vatni og hugsanlegum áhrifasvæðum framkvæmdanna og að rannsóknir verði gerðar og álits leitað hjá viðkomandi veiðifélögum eftir því sem við á.“*

**Viðbrögð Landsnets:** Stefnt er að því að nýta fyrirliggjandi gögn við mat á áhrifum valkosta á vatnalíf og á þessu stigi er ekki talin þörf á frekari rannsóknum. Eftir því sem við á verður álits leitað hjá viðkomandi veiðifélögum.

### 3 Heilbrigðiseftirlit Norðurlands vestra

Í umsögn segir:

*„Umsögn Heilbrigðiseftirlits Norðurlands vestra Heilbrigðiseftirlit Norðurlands vestra list vel á matsáætlunina fyrir Holtavörðulínu 3, en í henni er áætlað að fjalla um þá þætti sem Heilbrigðiseftirlitið hefur umsjón með á borð: vatnsvernd, vinnubúðir og verkstæðisaðstöðu verktaka og efnisnámur. Það sem óskað er eftir að lögð verði áhersla á í vinnunni eru þættir sem snúa að efnistöku, en almennt má bæta þann þátt í verklegum framkvæmdum þ.e. skráningu á magni, leyfismál og frágangur á efnisnámunum.“*

**Viðbrögð Landsnets:** Landsnet mun leggja áherslu á að fjalla með skýrum hættu um efnistöku sem fylgir framkvæmdum. Þar verði m.a. gerð grein fyrir staðsetningu, umfangi (stærð og magn), stöðu leyfismála og skipulags, og tillögum að frágangi efnistökusvæða. Landsnet stefnir að því að eiga samráð við Vegagerðina um efnistöku, m.a. til að kanna hvort unnt sé að vinna úr sameiginlegum svæðum.

## 4 Húnabyggð

### 4.1 Forsendur og valkostir

Í umsögn segir:

*„Húnabyggð telur einsýnt að Landsnet hafi þegar ákveðið að fara með Holtavörðuheildarlínu 3 yfir hálendið og að Landsnet telji það lang hagkvæmustu leiðina (valkostir B1, B2 eða C). Nafn verkefnisins eitt og sér gefur skýra vísbendingu um nálgun Landsnets á verkefnið. Án þess að Húnabyggð taki tillit til umhverfislegra sjónarmiða sérstaklega er ljóst að sú leið mun valda deilum og andstöðu þeirra hagsmunaaðila sem berjast fyrir verndun náttúrunnar. Það mun augljóslega leiða af sér þá staðreynd að samþykktarferlið verður langt ef þetta fæst nokkurn tímann samþykkt. Það er ekki óvarlegt að áætla að þessi línuleið muni vera allavega sjö ár í samþykktarferli sem er að mati Húnabyggðar óásættanlega langur tími. Það þýðir í raun að engin frekari uppbygging orkuframleiðslu getur átt sér stað á svæðinu og að svæðið getur ekki reiknað með að fá neina orku til uppbyggingar atvinnu á svæðinu. Það er algjörlega óásættanlegt.“*

*„Það er ekki ljóst ef 220 kV lína verður lögð yfir hálendið hvort að framtíðar orkuöryggi svæðisins sé tryggt. Við þá framkvæmd „losunar“ byggðalínans sem er 132 kV og útskýringar Landsnets ganga út á að þá hafi svæðið aðgang að orku sem hægt er að flytja á gömlu byggðarlínunni. Það er í fyrsta lagi ekkert sem segir að orkan fari inn á svæðið þegar 220kV línan er komin heldur verði orkan flutt fram hjá svæðinu. Orka inn á svæðið er ekki tryggð með þessu móti. Það er í raun ekki Landsnets að útvega orku heldur að flytja hana, þannig að orkuöryggi mun ekki aukast með þessu móti. Það mun hins vegar vera pláss á byggðarlínunni að því gefnu að hún fyllist ekki strax*

vegna aukinnar orkuþarfar á suðvesturhorninu og vegna orkuskiptanna. Það þarf að hafa í huga að áætlanir stjórnvalda um orkuskipti munu að öllum líkindum sprengja báðar þessar línur (220kV og 132kV) að því gefnu að hægt sé að framleiða orku inn á þær og þá væri svæðið komið í nákvæmlega sömu stöðu og núna þ.e. að aðgengi að orku væri ekki tryggt. Þar að auki er 132kV línan um 50 ára gömul og því komin á tíma og óvíst hvað verður um hana í náinni framtíð. Í matsáætlun/umhverfismati verður að koma skýrt fram þeir áhættuþættir sem núverandi byggðarlína hefur vegna aldurs síns.“

„Hálendisleiðirnar (B1, B2 og C) fara yfir ósnert svæði sem mun valda deilum þeirra hagsmunaaðila sem verja náttúruna. Í matsáætlun er það tekið fram að svæðið sem hálendisleiðirnar fara um séu ekki í þjóðgarði, sem er rétt. Hins vegar hafa verið uppi hugmyndir um að svæðið sem um ræðir verði gert að þjóðgarði og alveg eins líklegt ef þessi framkvæmd dregst á langinn að þær hugmyndir verði orðnar að veruleika þegar þar að kemur. Við gerð umhverfismats þarf að taka tillit til þessara hugmynda.“

„Húnabyggð hefur ítrekað óskað eftir því að skoðað verði alverlega að byggja nýja línu upp á línuleið núverandi byggðalínu (leið D) en þótt að sú leið sé sett fram er það tilfinning forsvarsfólks Húnabyggðar að ekki sé mikill áhugi á þeirri leið að hálfu Landsnets. Húnabyggð óskar eindregið eftir því að sú leið verði skoðuð af alvöru og að kostir og gallar þessara tveggja grunnhugmynda (meðfram byggðarlínu og á hálendi) verði greindir ítarlega og á hlutlausan hátt. Með því að fara meðfram núverandi byggðarlínu væri 132kV línunni á endanum skipt út og 220kV línan gæti verið duplex.“

„Það er skýr afstaða Landsnets að það komi ekki til greina að búa til 220kV spennivirki við Laxárvatn, sem er það sama og að segja að það komi ekki til greina að leggja 220kV línu meðfram núverandi byggðarlínu. Þessi fullyrðing hefur verið sett fram af Landsneti á opnum upplýsingafundi og kristallar þá sterku skoðun Landsnets að hálendisleiðin sé það rétta í stöðunni. Af hverju er ekki fýsilegt að byggja 220kV spennivirki við Laxárvatn? Það er ljóst að slík mannvirki kosta mikla peninga, en hvað mælir á móti því að það sé gert og að spennivirkið við Hrútatungu sé einnig byggt upp en spennivirki á Holtavörðuheidi verði sleppt? Er spennivirki á Holtavörðuheidi nauðsynlegt ef ekki er farið yfir hálendið? Fyrir þessu eru ekki færð rök í matsáætlun önnur en þau að þetta sé ekki ákjósanlegt samkvæmt kerfisáætlun. Þetta þarf að útskýra betur að mati Húnabyggðar. Eins og áður hefur komið fram bendir nafn verkefnisins (Holtavörðuheildarlína 3) til þess að aldrei hafi staðið til að hugsa þetta sem línu milli Blöndustöðvar og Hrútatungu.“

**Viðbrögð Landsnets:** Landsnet leggur á það áherslu að skoða valkosti til að mæta markmiðum framkvæmda, sem er að byggja upp nýja byggðalínu sem verður á 220 kV spennu, milli tengivirkja á Holtavörðuheidi og við Blöndu.

Hvað varðar punkt um að það sé ekkert sem tryggir að orkan flæði ekki fram hjá svæðinu eftir nýrri línu er gott að benda á grunneðli raforkukerfa, sem er að orka flæðir á milli framleiðanda og notanda. Það þýðir með öðrum orðum að það sem tryggir að orka flæði inn á svæðið er aukin notkun raforku á svæðinu. Þannig að svigrúmið sem skapast til orkuflutninga inn á svæðið um 132 kV kerfi nýtist þá aðeins ef til staðar séu notendur að orkunni á svæðinu. Gangi það eftir verður til staðar mun meiri afhendingargeta en er í dag þó svo að kerfið sé rekið á 132 kV spennu. Varðandi byggingu á 220 kV tengivirki er bent á að stigsmunur er á fjárfestingum í tengivirkjum á 220 og 132 kV spennu og því óhagkvæmt að byggja 220 kV tengivirki nema notkun kalli á slíkt. Ef reyndin verður sú að þróun eftirspurnar á svæðinu verður af þeirri stærðargráðu að ekki er hægt að sinna henni með 132 kV kerfi, þá mun Landsnet í samráði við sveitarstjórnaryfirvöld og væntanlega

stórnotendur að orku vinna að hönnun og undirbúningi lausnar sem duga mun fyrir viðkomandi orkunotkun.

Landsnet hefur birt valkostaskýrslu, þar sem bornar eru saman fjölbreyttar hugmyndir að valkostum. Þessar hugmyndir eru m.a. hluti af samráði við hagaðila. Landsnet hefur í greiningu valkosta dregið fram 3 megin valkosti, sem það mun skoða nánar í umhverfismati en leggur til í matsáætlun að ekki verði fjalla frekar um 7 kosti. Á engan hátt hefur Landsnet tekið endanlega afstöðu til valkostanna, enda á eftir að meta umhverfisáhrif valkostanna, kostnaðarmeta þá, greina samræmi þeirra við markmið framkvæmda, samræmi við aðrar áætlanir og öryggi. Þegar þessi gögn liggja fyrir getur Landsnet mótað afstöðu til aðalvalkosti, sem verður í kjölfarið kynntur í umhverfismatsskýrslu að undangengnu samráði við hagaðila. Ítarleg greining á framkvæmdum og umhverfisáhrifum er mikilvæg, því ljóst er að mismunandi skoðanir eru hjá hagaðilum, fagstofnunum og almenningi um hvaða leiðarval henti best, eins og m.a. má sjá í umsögnum og athugasemdum sem hafa borist við matsáætlun Holtavörðuheildarlínu 3. Landsnet telur mikilvægt að það komi skýrt fram að allir valkostirnir þrír verða skoðaðir ítarlega og á sambærilegan hátt. Jafnframt hefur Landsnet ekki tekið afstöðu til þessara valkosti. Landsnet telur miður ef að sveitarfélagið hefur dregið þá ályktun af samskiptum við fulltrúa Landsnets að leið D komi ekki til greina.

Í umfjöllun umhverfismatsskýrslu um valkosti verður gerð grein fyrir útfærslu framkvæmda, s.s. tengivirkja, slóða, efnistöku og línuleiða. Auk birtir Landsnet tímaáætlun fyrir leyfisveitingu, samninga við landeigendur, framkvæmdatíma og spennusetningu Holtavörðuheildarlínu 3. Reynsla af fyrri verkefnum Landsnets er að talsvert svigrúm þarf að gefa í slíkum tímaáætlunum.

Framkvæmdir í flutningskerfi Landsnets eiga sér stoð í kerfisáætlun. Áætlunin er til tíu ára í senn, auk þriggja ára framkvæmdaáætlun. Í kerfisáætlun er m.a. gerð grein fyrir forsendum framkvæmda, þörf á framkvæmdum og þriggja ára framkvæmdaáætlun. Jafnframt leggur Landsnet fram endurnýjunaráætlun.

Lagning Holtavörðuheildarlínu 3 er mikilvægur hlekkur í uppbyggingu byggðalínu og verður línán hluti af nýrri kynslóð byggðalínu til að tryggja örugga orkuafhendingu í landinu og samtengingu milli landshluta. Þegar ný tenging er komin á svæðið verður til öflugt svæðisbundið kerfi á Norðvesturlandi, sem mun verða mikil bót fyrir sveitarfélögin sem línán kemur til með að fara um, s.s. aukið afhendingaröryggi og aukin flutningsgeta raforku inn á svæðið sem getur nýst í frekari uppbyggingu á svæðinu og tryggja að flutningskerfið standi ekki í vegi fyrir atvinnuuppbyggingu og eðlilegri þróun byggða á landinu. Núverandi byggðalína, þ.e. Blöndulína 1, sem liggur frá Blöndustöð að Laxárvatni, er komin til ára sinna og verður endurnýjuð og ráðgerir Landsnet að sú endurnýjun fari fram á tímabilinu 2033 – 2038, skv. kerfisáætlun 2023-2032. Við núverandi aðstæður fer bæði aflflutningur milli landhluta og afhending til notenda um núverandi 132 kV línu og því lítið sem ekkert svigrúm fyrir frekari álagsaukningu á Laxárvatni. Með tilkomu Holtavörðuheildarlínu 3 leggst aflflutningurinn milli landshluta á þá línu og við það losnar rýmd fyrir aukna afhendingu eftir núverandi línu á Norðvesturlandi.

Í fyrri kerfisáætlunum hefur verið sýnt fram á að brýn þörf er á að byggja nýja kynslóð byggðalínu á hæsta núverandi spennustigi kerfisins 220 kV. Á tiltölulega skömmum tíma hefur fyrirséð þörf fyrir orkuflutninga til framtíðar aukist umtalsvert og því hafa áætlanir um uppbyggingu meginflutningskerfisins verið aðlagðar að þeim breyttu forsendum sem full orkuskipti hafa í för með sér. Í fyrri kerfisáætlunum var ráðgert að byggja nýjar línur í meginflutningskerfinu sem geta flutt allt að 550 MVA af afli. Við endurskoðun áætlana í kjölfar útgáfu skýrslu um stöðu og áskoranir í orkumálum kom í ljós að afla þarf umtalsvert

meiri orku en fyrri ákvörðun um nauðsynlega flutningsgetu grundvallaðist á. Í þessu samhengi munu nokkrar línur þurfa tvöfalda leiðara (duplex), sem geta flutt um 800 MVA. Í ljósi vaxandi þörf um flutningsgetu meginflutningskerfisins hefur verið ákveðið að Holtavörðuheiðarlína 3 verði byggð með duplex leiðurum. Undirbúningur og hönnun Holtavörðuheiðarlínu 3 byggir því á skýrum forsendum um að anna framtíðarþörf í flutningskerfinu, sem er m.a. ætlað að anna orkuskiptum á Íslandi.

Varðandi athugasemd um tengivirki, þá gerði Landsnet í upphafi ráð fyrir 220 kV tengivirki í Hrutatungu. Nú þegar eru nokkrar línur sem tengjast inn í Hrutafjörð. Sömu leiðis hafa frekari greiningar Landsnets hafa sýnt fram á að nýtt 220 kV tengivirki á Holtavörðuheiðarlínu sé ákjósanlegra miðað við framtíðaruppbyggingu meginflutningskerfisins á svæðinu og tengingar við Vestfirði. Landsnet mun í umhverfismatsskýrslu fjalla um forsendur fyrir staðarval nýrra tengivirkja.

## 4.2 Valkostur D3

Í umsögn segir:

*Húnabyggð finnst undarlegt að það komi til álita að búa til styttri leið á núverandi byggðarlínu meðfram Svínavatni (D3). Þetta er hugmynd sem í fljótu bragði yrði aldrei samþykkt af sveitarfélaginu og því sérstakt að hún sé sett fram sem valkostur. Það er í sjálfu sér tilgangslaust að ræða þennan valkost og forsendur fyrir honum ekki ljósar af hálfu sveitarfélagsins.*

**Viðbrögð Landsnets:** Landsnet vísar til viðbragða í kafla 4.1 um vinnubrögð í umhverfismati og ákvörðun um endanlegan valkost. Jafnframt vísar Landsnet í kafla 4.4 í matsáætlun.

Á vinnustofunum með hagaðilum komu m.a. fram hugmyndir um styttingu á valkosti D á tveimur stöðum, annars vegar meðfram Svínavatni og hins vegar yfir Hrutafjarðarháls. Fram komu þrjár hugmyndir um styttingu línuleiðar meðfram Svínavatni og sameinaði Landsnet hana í eina leið, D3. Eins og kemur fram í matsáætlun og valkostaskýrslu er um að ræða ákveðna útfærslu á leið D. Afstaða Húnabyggðar gagnvart leið D3 er mjög skýr og mun Landsnet taka tillit til þess í áframhaldandi vinnu og samanburð valkosta.

## 4.3 Kostnaður og málsmeðferð

Í umsögn segir:

*Tími er einn af mikilvægustu hagsmunum Húnabyggðar hvað þetta verkefni varðar. Það er auðvelt að halda því fram að lagnaleið háspennumannvirkjana sé styttri á leiðum B1, B2 og C og þar með ódýrari en leið D, en það á þá bara við um kostnað vegna efnismagns í möstrum, háspennustrengjum o.s.frv. Kostnaður vegna vegagerðar, námugraftar, gerð vinnubúða o.s.frv. á ósnertum víðernum er líklega mikill í þessu samhengi og ólíkt einfaldara verkefni og ódýrara í byggð. Þá er rekstur og viðhald einnig auðveldara og ódýrara á leið D. Það er líka mótsagnakennt að kalla valkosti B1, B2, og C byggðarlínur þar sem þær fara alls ekki um byggð og eru ekki hugsaðar til að veita byggðum landsins orku heldur til þess að flytja orku til stórnotenda. Eins og áður segir fer Húnabyggð fram á að gerð verði ítarleg greining á kostum og göllum mismunandi valkosta þar sem á gegnsæan hátt verði hægt að sjá kostnaðarmat á valkostunum miðað við allar þær framkvæmdir sem valkostirnir kalla á. Ekki síst verði það metið hver tímalengd mismunandi kosta miðað við leyfisveitingar o.s.frv. gæti verið og að þannig verði varpað skýru ljósi á hvenær hver kostur fyrir sig gæti verið tilbúin til rekstrar.*



**Viðbrögð Landsnets:** Landsnet mun í undirbúningi verkefnisins og í umhverfismatskýrslu gera ítarlegan samanburð á valkostum fyrir Holtavörðuheildarlínu 3. Samanburðurinn tekur m.a. til umhverfisáhrifa, öryggis, kostnaðar og samræmis við markmið framkvæmdar og stefnu stjórnvalda um lagningu raflína. Horft verður til þess hve mikil áhrif framkvæmdin kemur til með að hafa á umhverfi hennar og samfélag. Við ákvörðun um aðalvalkost þarf einnig að tryggja að framkvæmdin uppfylli kröfur um öryggi á afhendingu rafmagns, þ.e. hversu örugglega og greiðlega flutningskerfið getur flutt rafmagn til samfélagsins, hvort sem er til almennings og heimila eða atvinnulífs. Að lokum þarf að horfa til verðmætis og efnahagslegra þátta sem byggir á kostnaði eða ávinningi framkvæmdarinnar. Greining þessara þátta byggir meðal annars á niðurstöðum kerfisáætlana, en að auki verður í matinu gerður samanburður á rekstraröryggi valkosta með tilliti til náttúruvár, og áhættugreining vegna öryggis starfsmanna við rekstur línu. Landsnet mun í umhverfismatskýrslu birta tímaáætlun fyrir leyfisveitingu, samninga við landeigendur, framkvæmdatíma og spennusetningu Holtavörðuheildarlínu 3. Reynsla af fyrri verkefnum Landsnets er að talsvert svigrúm þarf að gefa í slíkum tímaáætlunum, m.a. þar sem mismunandi skoðanir eru hjá hagaðilum, fagstofnunum og almenningi um hvaða leiðarval henti best, eins og m.a. sjá í umsögnum og athugasemdum sem hafa borist við matsáætlunar Holtavörðuheildarlínu 3.

Þegar kemur að ákvörðun um aðalvalkost, er kappkostað að gæta jafnvægis milli framangreindra þátta. Aðalvalkostur verður kynntur í umhverfismatskýrslu og rökstutt hvernig komist var að þeirri niðurstöðu.

#### 4.4 Forsendur framkvæmda

Í umsögn segir:

*Það má setja spurningamerki við hvort að 220kV lína sé nóg ef litið er til lengri tíma? Af hverju er línan ekki hugsuð sem 400 kV? Í samtali við sérfræðinga Landsnets kom til tals sú hugmynd að leggja DC línu þvert yfir hálendið sem færi þá í jörðu og þannig væri komin bein tenging í raforkukerfinu á milli suðurlands og norðurlands. Þetta er vissulega áhugaverð lausn og ef hugsað er langt fram í tímann mögulega lausn sem ætti að skoða alvarlega núna? Það væri ekki óhugsandi að miðað við mögulega andstöðu vegna umhverfissjónarmiða við núverandi hugmyndir að slík lausn væri auðveldari í samþykktarferli en hefðbundnar háspennulínur og því vert að huga að undirbúningi nú þegar?*

**Viðbrögð Landsnets:** Vísað er í svar í kafla 4.1 um aflflutning um Holtavörðuheildarlínu 3 og forsendum fyrir því að hún verði með tvöföldum leiðara (duplex), sem eykur flutningsgetu úr 550 í 800 MVA. Það er því niðurstaða greiningar Landsnets í kerfisáætlun að uppbygging kerfisins er til þess fallin að mæta flutningsþörf, m.a. vegna orkuskipta. Sú leið að leggja DC streng yfir hálendið hefur réttilega verið skoðuð og kemur til greina sem önnur tenging á milli landshluta í lengri framtíð. Hún kemur þó ekki í stað nýs 220 kV línukerfis á vestur- og norðuhluta landsins sem nú er í undirbúningi.

#### 4.5 Tímasetning Holtavörðuheildarlína 3

Í umsögn segir:

*Húnabyggð setur spurningarmerki við hversu seint þessi framkvæmd er að koma inn til umhverfismats. Orkuskortur hefur verið viðvarandi á svæðinu í töluverðan tíma og uppbygging fyrirtækja sem þurfa meiri orku en venjuleg fyrirtæki hefur ekki verið möguleg síðustu misseri. Að sama skapi er ekki mögulegt að nýta til fulls þá orku sem hægt er að framleiða í Blönduvirkjun þar sem flutningskerfið annar ekki hámarks framleiðslugetu virkjunarinnar. Þessi framkvæmd er því að minnsta kosti 10 árum á*

*eftir því sem eðlilegt væri og langt á eftir ef markmið um orkuskipti eiga að geta náðst á næstu árum.*

**Viðbrögð Landsnets:** Framkvæmdir við uppbyggingu og styrkingu flutningskerfis raforku eiga sér allar stoð í kerfisáætlun. Þar er lögð fram framtíðarsýn um leiðaval og lausnir, og forgangsraðað framkvæmdum m.a. vegna þarfa og kostnaðar. Undirbúningur og uppbygging innviðafamkvæmda tekur mjög langan tíma og ekki er unnt að ráðast í öll mikilvæg verkefni á sama tíma.

## 4.6 Samráð

Í umsögn segir:

*Landsnet vill stunda skilvirka samskiptastefnu við nærumhverfið með samráði en það er ekki upplifun Húnabyggðar. Húnabyggð vill beina því til Landsnets að endurhugsa samráðsfundið við nærsamfélagið sem Húnabyggð upplifir frekar sem upplýsingafundi um hvað Landsnet hefur ákveðið að gera. Raunverulegt samráð gerist á hugmyndastigi þar sem sérfræðingar eru ekki búnir að mynda sér sterka skoðun á lokaniðurstöðunni. Samtalið ætti að vera mun þéttara við sveitarfélagið sem ber ábyrgð á því að verja hagsmuni allra íbúa (líka landeigenda), fer með skipulagsvaldið og gefur framkvæmdaleyfi fyrir framkvæmdunum. Landeigendur eru vissulega mikilvægir hagsmunaaðilar en þeir hafa þrengri og öðruvísi hagsmuni en sveitarfélagið sem þarf að hugsa um hagsmuni allra íbúa og uppbyggingu atvinnustarfsemi á öllu svæðinu sem og nágrennsvæða sveitarfélagsins. Það er því ekki skilvirkt að landeigendur komi fyrr inn í ferlið en sveitarfélagið, báðir aðilar þurfa að vera með frá blábyrjun.*

*Það getur ekki verið skilvirkt að fara inn í þetta verkefni þar sem eitt sveitarfélagið hefur það á tilfinningunni að ekki sé hlustað á sjónarmið þess. Sveitarfélagið Húnabyggð er nýtt sameinað sveitarfélag og hagsmunir þess eru aðrir en þeirra sveitarfélaga sem sameinuð voru. Þetta er staðreynd sem mögulega hefur flækt stöðuna en rétt er að benda á að nýtt sveitarfélag getur kallað á að byrja þarf öll samskipti upp á nýtt.*

**Viðbrögð Landsnets:** Landsnet hefur lagt áherslu á samráðsfundi um fyrirhugaða framkvæmd, m.a. með því að funda með verkefnaráði, sem skipað er hagaðilum, og funda með landeigendum. Í kjölfar ábendinga Húnabyggðar mun Landsnet eiga enn frekara samráð og samtal við sveitarfélögin tvö, enda gegna þau mikilvægu hlutverki í undirbúningi flutningskerfis raforku.

## 5 Húnaþing vestra

Í umsögn segir:

*„Byggðarráð fagnar áformum Landsnets um að reisa 220 kV háspennulínu frá fyrirhuguðu tengivirki á Holtavörðuheidi að Blöndustöð. Um er að ræða brýna framkvæmd sem eykur afhendingaröryggi og bætir aðgengi að orku í sveitarfélaginu sem hefur verið af skornum skammti um langt árabil. Aukið afhendingaröryggi og bætt aðgengi að orku í er ein meginforsenda bættra búsetuskilyrða og atvinnuuppbyggingar. Húnaþing vestra hefur átt fulltrúa í verkefnaráði Landsnets sem skipað var um framkvæmdina. Byggðarráð lýsir ánægju með þá vinnu sem þar hefur farið fram og því víðtæka samráði sem haft hefur verið við hagaðila. Byggðarráð gerir ekki athugasemd við framlagða matsáætlun. Byggðarráð samþykkir tillöguna samhljóða og felur sveitarstjóra að koma henni á framfæri við Skipulagsstofnun.*

*Skipulags- og umhverfisráð Húnaþings vestra tók málið jafnframt til umfjöllunar á 358. fundi sínum sem haldinn var þann 6. júlí sl. Svohljóðandi var bókað: Skipulags- og umhverfisráð gerir ekki athugasemdir við matskýrsluna.“*

**Viðbrögð Landsnets:** Umsögn krefst ekki sérstakra viðbragða Landsnets.

## 6 Landgræðslan

### 6.1 Valkostir

Í umsögn segir:

*„Með hliðsjón af jarðvegs- og gróðurverndarsjónarmiðum og lögum um landgræðslu (155/2018), einkum sem lýtur að því að vernda þær auðlindir þjóðarinnar sem fólgnar eru í gróðri og jarðvegi og tryggja sjálfbæra nýtingu lands, er að valkostur D heppilegastur. Ljóst er að aðrir kostir fela í sér óafturkræft rask á óspilltum vistkerfum, ekki síst votlendi sem nýtur sérstakrar verndar samkvæmt lögum um náttúruvernd.*

*Landgræðslan gerir ekki frekari athugasemdir við áform um Holtavörðuheildarlínu 3 en er reiðubúin til að veita frekari upplýsingar og ráðgjöf um þá þætti er að verksviði hennar snúa.“*

**Viðbrögð Landsnets:** Landsnet mun í undirbúningi verkefnisins og í umhverfismatsskýrslu gera ítarlegan samanburð á valkostum fyrir Holtavörðuheildarlínu 3. Samanburðurinn tekur m.a. til umhverfisáhrifa, öryggis, kostnaðar og samræmis við markmið framkvæmdar og stefnu stjórnvalda um lagningu raflína. Horft verður til þess hve mikil áhrif framkvæmdin kemur til með að hafa á umhverfi hennar og samfélag. Við ákvörðun um aðalvalkost þarf einnig að tryggja að framkvæmdin uppfylli kröfur um öryggi á afhendingu rafmagns, þ.e. hversu örugglega og greiðlega flutningskerfið getur flutt rafmagn til samfélagsins, hvort sem er til almennings og heimila eða atvinnulífs. Að lokum þarf að horfa til verðmætis og efnahagslegra þátta sem byggir á kostnaði eða ávinningi framkvæmdarinnar.

Landsnet er að hefja vinnu við að meta umhverfisáhrif valkostanna, kostnað þeirra, samræmi við áætlanir o.fl. Þegar þessi gögn liggja fyrir getur Landsnet mótað afstöðu til aðalvalkosta, sem verður í kjölfarið kynntur í umhverfismatsskýrslu að undangengnu samráði við hagaðila. Ítarleg greining á framkvæmdum og umhverfisáhrifum er mikilvæg, því ljóst er að mismunandi skoðanir eru hjá hagaðilum, fagstofnunum og almenningi um hvaða leiðarval henti best, eins og m.a. sjá í umsögnum og athugasemdum sem hafa borist við matsáætlun Holtavörðuheildarlínu 3.

Landsnet mun án efa leita upplýsinga og ráðgjafar til Landgræðslunnar við undirbúning framkvæmda.

## 7 Náttúrufræðistofnun Íslands

Í umsögn segir:

*„Náttúrufræðistofnun hefur kynnt sér matsáætlunina og telur að hún sé vönduð og ítarleg og að í henni komi fram þau atriði sem ber að hafa í matsáætlun. Þá er almennt stefnt að greinargóðri umfjöllun um áhrif framkvæmdarinnar á helstu umhverfisþætti og nauðsynlegar rannsóknir til að bæta þekkingarstöðu um einstaka þætti á dagskrá. Það er jákvætt því ljóst er að framkvæmdin liggur um svæði þar sem lífríki og landslag eru metin með hátt eða mjög hátt verndargildi og því nauðsynlegt að sem best gögn séu fyrir hendi til að tryggja upplýsta greiningu á valkostum og ákvarðanatöku í því framhaldi.“*

**Viðbrögð Landsnets:** Umfjöllun í umsögn krefst ekki sérstakra viðbragða Landsnets.

## 7.1 Valkostir

Í umsögn segir:

*„Þeir valkostir sem til umfjöllunar eru fela allir í sér töluvert rask á votlendi með hátt verndargildi og áhrif á búsvæði fugla innan mikilvægra fuglasvæða. Til viðbótar liggja valkostir A og B að stórum hluta um óbyggð víðerni á hálendi þar sem eru stór samfelld votlendissvæði og mikilvæg búsvæði vatna- og mófugla. Óhætt er því að segja á þessu stigi að hálendisvalkostir A og B, séu umtalsvert síðri en byggðavalkosturinn, valkostur D, vegna neikvæðra áhrifa á þessa umhverfisþætti. Náttúrufræðistofnun mun þó bíða niðurstöðu umhverfismats áður en endanleg afstaða stofnunarinnar um ólíka valkosti framkvæmdarinnar og umhverfisáhrif hennar liggur fyrir.“*

**Viðbrögð Landsnets:** Landsnet er að hefja vinnu við að meta umhverfisáhrif valkostanna, kostnað þeirra, samræmi við áætlanir o.fl. Þegar þessi gögn liggja fyrir getur Landsnet mótað afstöðu til aðalvalkosta, sem verður í kjölfarið kynntur í umhverfismatsskýrslu að undangengnu samráði við hagaðila. Ítarleg greining á framkvæmdum og umhverfisáhrifum er mikilvæg, því ljóst er að mismunandi skoðanir eru hjá hagaðilum, fagstofnunum og almenningi um hvaða leiðarval henti best, eins og m.a. sjá í umsögnum og athugasemdum sem hafa borist við matsáætlun Holtavörðuheildarlínu 3.

## 7.2 Gróðurfar

Í umsögn segir:

*„Stofnunin gerir einungis lítils háttar athugasemdir við matsáætlunina sem eru eftirfarandi:*

*Eins og fram kemur í umfjöllun um væntanlegar athuganir á áhrifum framkvæmdarinnar á gróðurfar hefur samráð farið fram við Náttúrufræðistofnun varðandi þá aðferðafræði sem stefnt er að því að Náttúrustofa Austurlands beiti þegar kemur að úttekt á gróðurfari svæðisins og mati á áhrifum framkvæmdarinnar. Ekki er því gerð athugasemd við þá nálgun sem fjallað er um. Benda má á nokkur orðalagsatriði sem mætti laga til að forðast misskilning.*

*Á bls. 30 segir að í vettvangsvinnu verði farið á vettvang og tilgátukort sem unnið er í skrifborðsvinnu sannreynt með því að staðfesta þá vistgerð sem skilgreind var á svæðinu. Orðalagið „skilgreint“ getur verið ruglingslegt. Réttara er að staðfest er sú vistgerð sem kortlögð var á svæðinu við gerð vistgerðakorts. Þá er óljóst hvað er átt við með því að „skilgreina líklegar forgangsvistgerðir sem gefa vísbendingar sem taldar eru mikilvægar fyrir válistategundir og/eða ætla má að geti verið búsvæði friðlýstra tegunda“. Mun sú skilgreining eiga sér stað í skrifborðsúttektinni eða verður byggt á skilgreiningum sem fyrir eru. Orðalagið „forgangsvistgerð“ hefur Náttúrufræðistofnun einkum notað í tengslum við undirbúning tillagna að B-hluta náttúruminjaskrár og byggist það á öðrum forsendum og fleiri en hvort þær séu mikilvægar fyrir válistategundir eða búsvæði friðlýstra tegunda. Skýra mætti betur út hvað átt er við með þessu, en Náttúrufræðistofnun telur vissulega mikilvægt að horft sé til þeirra vistgerða sem líklegri eru en aðrar til að vera búsvæði slíkra sjaldgæfra plöntutegunda. Náttúrufræðistofnun er tilbúin til frekari ráðgjafar um þetta atriði.*

*Á bls. 31 er í umfjöllun um mælikvarða sagt að horft verði til friðlýstra tegunda og válista um plöntur og fléttur við að svara því hvort að finna sé friðaðar/og eða sjaldgæfar tegundir æðplantna innan framkvæmdasvæðis. Ef ætlunin er að leggja*

*einungis mat á tegundir æðplantna ætti ekki að vísa í valista um fléttur í þessu samhengi.*

*Benda má á örfáar textavillur. Á bls. 29 segir að flokkun á vistlendi/vistgerðum taki mið af áherslum á „vistgerðir með mjög hátt votlendi“. Þarna á vitanlega að segja „mjög hátt verndargildi“. Á bls. 31 segir „gróðurlenda“ en til að gæta samræmis ætti þarna að segja „vistlenda“.*

**Viðbrögð Landsnets:** Staðir til að staðfesta vistlendi/vistgerðir á vettvangi og til skráninga á æðplöntum verða valdir á grunni fyrirliggjandi gagna um vaxtarstaði tegunda og forvinnu við gerð tilgátukortsins. Tegundir æðplantna verða eftir sem áður skráðar í öllum vistlendum/vistgerðum en áhersla lögð á að skoða forgangsvistgerðir sérstaklega sem og þekktar fundarstaði sjaldgæfra og/eða friðlýstra tegunda ef einhverjir eru. Gert er ráð fyrir að skráning tegunda á vettvangi og kortlagning vistlenda/vistgerða dreifist um allt rannsóknasvæðið þannig að það endurspeglir það vel.

Landsnet mun skerpa og lagfæra orðalag í samræmi við ábendingar Náttúrufræðistofnunar Íslands í umhverfismatsskýrslu.

### 7.3 Fuglalíf

Í umsögn segir:

*„Varðandi mat á umhverfisáhrifum framkvæmdarinnar á fuglalíf gerir Náttúrufræðistofnun ekki athugasemdir við áformaðar athuganir sem eru ítarlegar og ættu að gefa góða mynd um fuglalíf svæðisins. Þó má benda á til viðbótar mikilvæg gögn sem eru farupplýsingar úr gsm-sendum ýmissa tegunda sem nýtast t.d. við mat á áflugshættu. Til dæmis hafa allmargir einstaklinga nokkurra gæsattegunda verið með slíka senda og töluvert vitað um ferðir þeirra m.a. á fartíma. Sömuleiðis eru til nýleg gögn um far hafarna sér í lagi ungfugla sem Náttúrufræðistofnun getur veitt upplýsingar um, en töluverð umferð hafarna er um Húnavatnssýslur enda stutt í helstu varpsvæði hafamarins við Breiðafjörð. Stofnunin er tilbúin til frekara samtals um þessi gögn.“*

**Viðbrögð Landsnets:** Landsnet mun leita til Náttúrufræðistofnunar varðandi upplýsingar um ferðir fugla og annarra gagna sem gagnast geta umhverfismati og undirbúningi Holtavörðuheildarlínu 3.

### 7.4 Vatnalíf

Í umsögn segir:

*„Ekki er stefnt að frekari gagnasöfnun við að meta áhrif framkvæmdar á vatnalíf. Heppilegra hefði verið að mati Náttúrufræðistofnunar að skoða lífríki þeirra stöðuvatna sem eru næst svæðum þar sem rask verður mest ef slíkar upplýsingar eru ekki fyrir hendi. Taka má undir ábendingar Umhverfisstofnunar í umsögn þeirra dags. 11. júlí 2023, um mikilvægi þess að taka tillit til viðmiða stefnumörkunar Vatnaáætlunar 2022-2027 um ástand vatnshlota og leggja mat á það eins og þörf er á.“*

**Viðbrögð Landsnets:** Landsnet hefur leitað til Umhverfisstofnunar um hvernig skuli nálgast umfjöllun um Vatnaáætlun Íslands 2022 í umhverfismatsskýrslu Holtavörðuheildarlínu 3, sjá svar 8.2. Matið verður byggt á fyrirliggjandi gögnum. Í umhverfismati verður lagt á það mat hvort valkostir séu líklegir til breyta ástandi vatnshlota, hvort sem það er framkvæmdin ein og sér eða vegna samlegðaráhrifa með öðrum álagsþáttum. Dregin verða fram þau svæði þar sem búast má við auknu álagi og þörf er á mótvægisáðgerðum og/eða vöktun. Landsnet mun leggja áherslu á að útfæra framkvæmdina á þann hátt að ekki verði hnignun á vatnshlotum og að umhverfismarkmið

vatnshlotanna náist. Þegar verkhönnun á framkvæmd hefst að loknu umhverfismati verður skoðað, í samstarfi við Umhverfisstofnun, hvort þörf sé á ítarlegri mælingum á ákveðnum svæðum til að móta mótvægis- og vöktunaráætlun.

## 7.5 Jarðminjar, landslag og óbyggð víðerni

Í umsögn segir:

*Varðandi mat á áhrif á jarðminjar, vega áformuð ný námusvæði hvað þyngst og er afar mikilvægt að gerð sé góð grein í umhverfismatinu fyrir hverju nýju námusvæði og áætluðu umfangi efnistöku. Við greiningu á jarðfræði svæðisins er mikilvægt að horft sé einnig til jarðgrunns og lausra jarðlaga en upplýsingar um slíkt eru ekki miklar, sérstaklega ekki á svæðum þar sem valkostir A og B liggja. Slíkar upplýsingar eru einnig mikilvægar þegar kemur að því að meta hvort hætta sé á jarðvegsrofi vegna rasks á gróðurþekju. Þetta á sérstaklega við um heiðasvæðin þar sem valkostir A og B liggja.*

*Ekki eru gerðar athugasemdir við áformað mat á áhrifum á landslag og óbyggð víðerni en hvoru tveggja eru afar mikilvægir umhverfisþættir sérstaklega varðandi valkosti A og B sem liggja á stórum hluta um víðerni sem eru að töluverðu leyti óbyggð. Áhugavert verður að skoða hversu mikil skerðing víðerna valkostirnir fela í sér en að öllum líkindum verður hún veruleg.*

*Náttúrufræðistofnun gerir ekki frekari athugasemdir á þessu stigi en er tilbúin til áframhaldandi ráðgjafar um ólíka þætti umhverfismatsins eins og við á.*

**Viðbrögð Landsnets:** Landsnet mun taka mið af ábendingum Náttúrufræðistofnunar um að líta til jarðgrunns, lausra jarðlaga og skerðingu óbyggðra víðerna í umhverfismati framkvæmdarinnar.

## 8 Umhverfisstofnun

### 8.1 Veglagning og efnistaka

Í umsögn segir:

*„Gera þarf ítarlega grein fyrir veglagningu og mögulegum „aðalleiðum að línustæðinum á heiðunum sem bera eiga aðflutning efnis þ.m.t. flutning jarðefna. Ef línán verður lögð til austurs úr Hrutafirði yfir heiðalönd þarf að gera grein fyrir nánum sem og námuvegum sem leggja þarf.“*

**Viðbrögð Landsnets:** Í umhverfismatsskýrslu verður gerð grein fyrir veglagningu sem fylgir hverjum valkosti, mögulegum efnistökusvæðum og flutningi jarðefna.

### 8.2 Vatnamál

Í umsögn segir:

*„Stefnumörkun vatnaáætlunar 2022 – 2027 er ekki getið í matsáætluninni, en samkvæmt 28. gr. laga nr. 36/2011 um stjórn vatnamála skulu opinberar áætlanir á vegum stjórnvalda, svo sem vegna skipulagsmála, náttúruverndar, orkunýtingar og samgangna vera í samræmi við þá stefnumörkun um vatnsvernd sem kemur fram í vatnaáætlun. Í kafla 12 í matsáætluninni þarf að gera grein fyrir vatnaáætlun og áhrifum framkvæmdarinnar á þá stefnumörkun sem er sett fram í vatnaáætlun og lögum um stjórn vatnamála. Mjög mikill fjöldi vatnshlota er á framkvæmdarsvæðinu og gera þarf m.a. grein fyrir því hvort hætta sé á því að ástandi þessar vatnshlota muni á einhvern hátt hnigna og hvort þau munu standast þau umhverfismarkmið sem hafa*

verið sett fyrir þau samkvæmt vatnaáætlun. Samkvæmt vatnaáætlun má ástandi vatnshlota ekki hnigna, hvorki varanlega né tímabundið. Í kafla 7.3 er fjallað um vatnalíf. Í undirkafla 7.3.1 er nánar fjallað um núverandi stöðu og mögulegar breytingar. Fram kemur að Holtavörðuheiðarlína 3 geti haft í för með sér rask í nágrenni við ár og vötn og þannig haft áhrif á vatnalíf. Jafnframt kemur fram að framkvæmdin getur einnig falið í sér truflun og/eða gruggmyndun á framkvæmdartíma auk mögulegrar olíu- eða efnamengunar á framkvæmdartíma. Í kaflanum er hvergi fjallað um ástand vatnshlotanna á svæðinu, né umhverfismarkmið. Samkvæmt því sem stendur í matsáætluninni má gera ráð fyrir því að ástand vatnshlota muni hnigna hvort heldur varanlega og/eða tímabundið vegna framkvæmdarinnar. Það samræmist ekki stefnumörkun vatnaáætlunar og er ekki samræmi við lög nr. 36/2011 um stjórn vatnamála. Í kafla 7.3.2 er fjallað um fyrirliggjandi gögn. Hér vantar að nefna vatnaáætlun og allar þær skýrslur sem hafa orðið til við innleiðingu laga um stjórn vatnamála. Í kafla 7.3.3 er fjallað um mat á umhverfisáhrifum / Athuganir og rannsóknir og í kafla 7.3.4 er fjallað um vægi áhrifa metið. Í kafla 7.3.3 segir að ekki sé gert ráð fyrir vettvangsvinnu vegna vatnalífrikis stuðst við rannsóknir sem hafa farið fram á hryggleysingjum, þörungum, fisk og umhverfisþáttum í straum- og stöðuvötnum sem og tjörnum á framkvæmdasvæðinu eða nærliggjandi svæðum. Auk þess verður stuðst við vistgerðaflokkun Náttúrufræðistofnunar Íslands við lýsingu og verndarflokkun ferskvatns. Jafnframt kemur fram að til að geta metið hve mikilla áhrifa er að vænta á vatnalíf verði unnið út frá ákveðnum spurningum og mælikvörðum. Umhverfisstofnun bendir að til þess að hægt sé að meta áhrif framkvæmdarinnar á þau fjölmörgu vatnshlot sem eru á framkvæmdarsvæðinu þarf að staðfesta ástand vatnshlotanna, meta hættuna á því að ástand þeirra hnigni og gera áætlun um mótvægisáðgerðir til að koma í veg fyrir hnignun. Við ástandsflokkun vatnshlota eru notaðir líffræðilegir og eðlisefnafræðilegir gæðapættir (sjá vatnaáætlun 2022 – 2027).“

**Viðbrögð Landsnets:** Í kjölfar umsagnar Umhverfisstofnunar um matsáætlun Holtavörðuheiðarlínu 3 óskaði Landsnet eftir fundi með Umhverfisstofnun til að ræða þau atriði sem koma fram í umsögn þeirra og um áherslur í umhverfismati er varðar samræmi við Vatnaáætlun 2022-2027. Í framhaldi af þeim fundi hefur verið ákveðið að skerpa á umfjöllun um vatnshlot í umhverfismatsskýrslu.

Svæðið sem er til skoðunar í umhverfismati er umfangsmikið og verður áhersla lögð á að skoða vatnshlot við hvern valkost fyrir sig, þá einkum með tilliti til fjölda vatnshlota sem valkostir fara um og hvort líkur séu á að vatnshlot séu undir álagi miðað við grunnástand. Hvorki yfirborðsvatnshlot né grunnvatnshlot á áhrifasvæði Holtavörðuheiðarlínu 3 eru skráð undir álagi í Vatnaáætlun Íslands 2022 – 2027 og verður það skoðað betur í umhverfismati.

Í matsáætlun Holtavörðuheiðarlínu 3 er þegar gert ráð fyrir í umhverfisþætti um vatnalíf, að fjalla um vistfræðilegt ástand vatnshlota á svæðinu og líkur á hnignun þeirra. Í umhverfisþætti um vatnsvernd er þegar gert ráð fyrir umfjöllun um mögulega mengun frá valkostum og verður bætt við umfjöllun um efnafræðilegt ástand yfirborðsvatnshlota og grunnvatnshlota. Framkvæmdin er ekki líkleg til að hafa áhrif á magnstöðu grunnvatnshlota svo ekki verður lögð áhersla á þá umfjöllun í umhverfismati framkvæmdar.

Á bak við Vatnaáætlun liggja fyrir töluverðar upplýsingar og mælingar sem munu liggja til grundvallar mati, ásamt öðrum fyrirliggjandi gögnum.

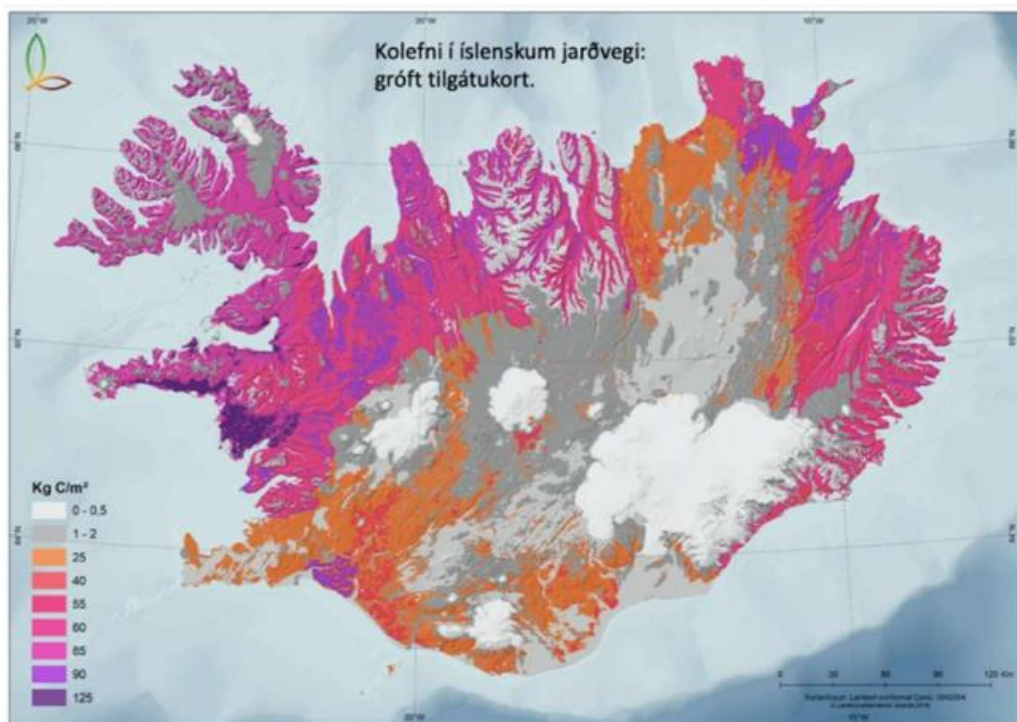
Í umhverfismati verður lagt á það mat hvort valkostir séu líklegir til breyta ástandi vatnshlota, hvort sem það er framkvæmdin ein og sér eða vegna samlegðaráhrifum með öðrum álagsþáttum. Dregin verða fram þau svæði þar sem búast má við auknu álagi og þörf er á mótvægisáðgerðum og/eða vöktun. Landsnet mun leggja áherslu á að útfæra

framkvæmdina á þann hátt að ekki verði hnignun á vatnshlotum og að umhverfismarkmið vatnshlotanna náist. Þegar verkhönnun á framkvæmd hefst að loknu umhverfismati verður skoðað, í samstarfi við Umhverfisstofnun, hvort þörf sé á ítarlegri mælingum á ákveðnum svæðum til að móta mótvægis- og vöktunaráætlun.

### 8.3 Votlendi

Í umsögn segir:

*„Gera þarf ítarlega grein fyrir raski á votlendi á heiðum. Í þessu sambandi ætti að hafa í huga að nú er víða um heim lögð mikil áhersla á að vernda votlendi. Sjá: <https://www.lbhi.is/images/pdf/utgefid%20efni/fjolrit%20rannsnastofnunar%20land%20bu> Í þessu riti segir m.a. á bls. 7: „Ætla mætti af umræðu um gróðurhúsalofttegundir að meira væri af kolefni í andrúmsloftinu eða þá í gróðri, miðað við moldina. En svo er alls ekki heldur þvert á móti. Moldin geymir meira kolefni en andrúmsloftið og gróður samanlagt.“ Kort hér að neðan er tekið úr ofangreindu riti á bls. 13. Eins og fram kemur í texta er hér um tilgátukort að ræða.*



**Mynd 5.** Tilgátukort af kolefnisforða í jarðvegi. Byggt á nýjustu útgáfu af grófu jarðvegskorti sem er endurskoðað reglulega í gagnagrunnum Lbhí. Kortið sýnir ljóslega að mest kolefni er í moldinni á vel grónum svæðum á Vesturlandi og Norðvesturlandi, en einnig á Austurlandi.

[https://www.hunathing.is/static/files/Umhverfismal/fridlysingakostir-i-hunathingivestra\\_compressed.pdf](https://www.hunathing.is/static/files/Umhverfismal/fridlysingakostir-i-hunathingivestra_compressed.pdf) Um verndargildi heiðarlanda segir í ofangreindri grein á bls. 15: “Hálendi og heiðarlönd Húnaþings vestra búa yfir ríkulegum votlendissvæðum en almennt eru votlendissvæði mjög mikilvægur hluti vistkerfa heimsins. Votlendi eru næringarrík svæði með miklu dýralífi í lofti, á láði og legi. Votlendi mynda mikinn lífmassa sem leiðir til mikillar framleiðslu næringarríks jarðvegs auk þess sem votlendi binda mikið magn kolefna í jarðvegi. Lífríki votlendisins er þó ekki einungis staðbundið heldur bera ár og lækir næringarefni og smádyr frá hálendi um vatnakerfin allt til sjávar. Votlendið, vötnin, flóarnir og mýrarnar geyma vatn, miðla því síðan smátt og smátt frá sér í litla læk sem hríslast um heiðarnar og mynda ár.



*Dragárnar sem eiga uppruna sinn á heiðunum Húksheiði, Núpsheiði, Aðalbólsheiði og Víðidalstunguheiði, eru heimkynni lax og silungs, sem hafa verið og eru verðmætar auðlindir fyrir héraðið.“*

**Viðbrögð Landsnets:** Mikilvægur þáttur í umhverfismati er að kortleggja og meta mögulegt rask valkosta á votlendi og athuga hvort unnt sé að draga úr raski og áhrifum á vatnabúskap svæðisins með mótvægisáðgerðum. Gerð verður grein fyrir þeim rannsóknum í umhverfismatsskýrslu.

## 9 Skógræktin

Í umsögn segir:

*„1. Á bls. 14 er vísað í 50. gr. laga um náttúruvernd, en hugsanlega er þarna um að ræða úrelta vísun, og rétt að uppfæra númer lagagreinarinnar. 50. gr. núgildandi laga um náttúruvernd fjallar um landslagsverndarsvæði.“*

**Viðbrögð Landsnets:** Um er að ræða beina tilvitnun í stefnumörkun stjórnvalda og snýr að friðlöndum sem hafa verið vernduð sökum verðmæts landslags sbr. ákvæði greinarinnar. Helstu áhrif loftlína felast oft einkum í áhrifum á landslag og því væntanlega rök stjórnvalda fyrir því að tilgreina í þessu samhengi sérstaklega friðlýsingar á grundvelli landslagsverndar.

### 9.1 Gögn og matsspurningar

Í umsögn segir:

*„2. Rétt er að benda á skóglendisvefsjána (<https://www.skogur.is/is/rannsoknir/skogar-itolum/skoglendisvefsja>) sem notadrjúgt fyrirliggjandi gagn við umhverfismat. Skóglendisvefsjárinnar mætti geta í kafla 7.1.2. matsáætlunar, enda er þar sérstaklega merktur inn bæði ræktaður og náttúrulegur skógur. Auk þess er eðlilegt að hafa hana meðtalda í kafla 9.2.2., en ef til vill er að hluta átt við hana með „kortagrunn fyrir skógræktarverkefni“. Í skóglendisvefsjána er þó vísað í viðauka 2.“*

*„3. Í kafla 9.2.4 í matsáætlun er gerð grein fyrir atriðum sem metin verða til þess að skilja áhrif flutningslínunnar á landbúnað og skógrækt. Undir atriðum sem snúa að grunnástandi eru nefnd staða landbúnaðarlands og hversu viðkvæm landbúnaðarstarfsemin er fyrir framkvæmdinni. Um skógrækt er aðeins rætt um að skoða stöðu hennar á framkvæmdasvæðinu, þ.e. hvort flutningslínan fari í gegnum núverandi skógræktarsvæði og hvort þau muni skerðast. Rétt væri að skoða einnig hversu viðkvæm skógrækt er fyrir framkvæmdinni, þ.e. hversu mikið framtíðar möguleikar til skógræktar skerðast við lagningu flutningslínunnar.“*

**Viðbrögð Landsnets:** Landsnet mun nýta Skóglendisvefsjána í umhverfismati Holtavörðuheiðarlínu 3. Í umhverfismatsskýrslu verður skerpt á umfjöllun um viðkvæmni skógræktar svæða og framtíðarmöguleika til skógræktar á svæðinu. Horft verður til hvaða áherslur eru settar fram í Landgræðsluáætlun og landsáætlun í skógrækt – Land og líf.

### 9.2 Áhrif á skóg, skógrækt og framtíðarmöguleika

Í umsögn segir:

*„- Það má og benda á að þeir sem stunda atvinnugreinar, t.a.m. bæði skógrækt og landbúnað, hljóta að vilja vöxt og veg greinarinnar sem mestan, þannig að hafa megi af þeim tekjur og lífsviðurværi. Það er að vissu leyti marklaust sð skoða sk. grunnástand þessara atvinnugreina og skilja það sem núverandi ástand, án þess að*

*gerð sé full grein fyrir tímabundnum sveiflum í t.d. sauðfjárrækt, eða skógrækt sem nú þegar er í vaxtarfasa til sjáanlega næstu áratuga. Þetta kemur einnig inn á atvinnuþróun. Skógrækt er mun viðkvæmari en annar landbúnaður fyrir legu raflína, enda hafa raflínur stór helgunarsvæði, þar sem ekki má stunda skógrækt (sbr. kafla 5.1.2). **Að ofansögðu hvetur Skógræktin til þess að áhrif línunnar á skógrækt séu sérstaklega tekin til athugunar við umhverfismat, en þeim ekki slegið saman við annan landbúnað.***

*„4. Í viðauka 1 er gerð grein fyrir valkostum línuleiðanna og greiningu á þeim. Skógræktin bendir á að hvergi í greiningunni er sérstaklega fjallað um skógrækt og áhrif valkosta á möguleika til hennar. Fjallað er um birkiskóga, en skógrækt er mun meira en það, heldur er hún bæði atvinnuþróunarmál og landbúnaðarmál. Matskvarðar um atvinnuþróun eða landbúnað ná þó engan vegin utanum skógrækt. Í þessu samhengi má benda á að ef 220 kV lína liggur 10 km um land sem vel væri tækt til skógræktar ef ekki væri lína, þá skerðast þannig a.m.k. 60 ha (m.v. 60 m helgunarsvæði). 300 km lína væri þannig skerðing uppá 1800 ha, og munar um minna. **Skógræktin óskar eftir því að skógrækt og skerðing á skógræktarmöguleikum verði sérstaklega metin í valkostagreiningu.**“*

**Viðbrögð Landsnets:** Landsnet mun í umhverfismati bera saman umhverfisáhrif valkosta á tilgreinda umhverfisþætti, þ.m.t. skóga, skógrækt og skógræktarmöguleikum. Landsnet mun kanna möguleika þess að tengja slíkt áhrifamat við atvinnuþróunarmál og landbúnaðarmál.

### 9.3 Aðalvalkostur

Í umsögn segir:

*„5. Það er afar mikilvægt að halda til haga því mikla skógræktarstarfi sem fram fer í Húnavatnssýslu, og um leið hve miklir möguleikar eru í héraðinu til aukningar á skógrækt. Skógrækt er einnig ein þeirra leiða sem íbúar hafa til atvinnusköpunar í dreifbýli, sérstaklega ef aðrar atvinnugreinar missa flugið tímabundið eða til langframa. Það er ánægjulegt að sjá að valkostur D1 hefur verið færður ofar í landið frá núverandi línustæði í landi Hamra í Bakásum (Svínavatnshreppi), þar sem er mikil og vöxtuleg skógrækt. Því miður fer valkostur afturamóti D3 beint í gegnum skógrækt á Litla-Búrfelli í Svínavatnshreppi. Í þessu samhengi má benda á, að skógræktin á Hamri er ekki nema 20-30 árum eldri en önnur skógrækt í grennd, s.s. á Litla-Búrfelli. Sá er helsti munurinn á skógrækt á þessum tveimur jörðum. Rétt væri að línustæðin væru hugsuð fyrir aðra staði á sama hátt og gert er fyrir Hamar. **Skógræktin hvetur til þess að sá valkostur verði valinn sem skerðir minnst núverandi skógrækt, eldri og yngri, og sem skerðir minnst framtíðar möguleika til skógræktar.**“*

**Viðbrögð Landsnets:** Landsnet mun í undirbúningi verkefnisins og í umhverfismatsskýrslu gera ítarlegan samanburð á valkostum fyrir Holtavörðuheiðarlínu 3. Samanburðurinn tekur m.a. til umhverfisáhrifa, öryggis, kostnaðar og samræmis við markmið framkvæmdar og stefnu stjórnvalda um lagningu raflína. Horft verður til þess hve mikil áhrif framkvæmdin kemur til með að hafa á umhverfi hennar og samfélag. Við ákvörðun um aðalvalkost þarf einnig að tryggja að framkvæmdin uppfylli kröfur um öryggi á afhendingu rafmagns, þ.e. hversu örugglega og greiðlega flutningskerfið getur flutt rafmagn til samfélagsins, hvort sem er til almennings og heimila eða atvinnulífs. Að lokum þarf að horfa til verðmætis og efnahagslegra þátta sem byggir á kostnaði eða ávinningi framkvæmdarinnar.

Landsnet er að hefja vinnu við að meta umhverfisáhrif valkostanna, kostnað þeirra, samræmi við áætlanir o.fl. Þegar þessi gögn liggja fyrir getur Landsnet mótað afstöðu til

aðalvalkosta, sem verður í kjölfarið kynntur í umhverfismatsskýrslu að undangengnu samráði við hagaðila. Við endanlega verkhönnun aðalvalkosta verður unnið að því að lágmarka enn frekar áhrif framkvæmdarinnar, m.a. á skógrækt, þá í samráði við landeigendur viðkomandi jarða.

Ítarleg greining á framkvæmdum og umhverfisáhrifum er mikilvæg, því ljóst er að mismunandi skoðanir eru hjá hagaðilum, fagstofnunum og almenningi um hvaða leiðarval henti best, eins og m.a. sjá í umsögnum og athugasemdum sem hafa borist við matsáætlunar Holtavörðuheildarlínu 3.

## 10 Vegagerðin

Í umsögn segir:

*„Gera þarf grein fyrir þeim stöðum sem línán þverar þjóðvegi, hvort sem um er að ræða loftlínu eða jarðstrengi. Fyrir loftlínu þarf fjarlægð mastra frá vegi og hæð línu yfir vegi að koma fram.*

*Vegagerðin óskar eftir samráði vegna efnistöku þegar efnistökmál verða ljósari. Hagsmunir Vegagerðar og Landsnets í þeim málum geta bæði verið sameiginlegir og stangast á.*

*Hafa þarf samráð við Vegagerðina varðandi tengingar vinnuvega/slóða við þjóðvegi.*

*Vegagerðin er ekki talin upp sem leyfisveitandi í kafla 14. Sækja þarf um leyfi til Vegagerðarinnar fyrir öllum mannvirkjum og framkvæmdum innan veghelgunarsvæðis. Leyfi Vegagerðarinnar þarf fyrir tengingum við þjóðvegi, hvort sem um bráðabyrgða- eða framtíðartengingu er að ræða.“*

**Viðbrögð Landsnets:** Í umhverfismatsskýrslu mun Landsnet:

- Gera nákvæma grein fyrir því hvar raflína þverar þjóðveg, fjarlægð mastra frá vegi og hæð línu yfir veg.
- Bæta Vegagerðinni við í upptalningu á leyfisveitendum í umhverfismatsskýrslum.

Jafnframt mun Landsnet eiga samráð við Vegagerðina um efnistökmál og tengingar vegslóða við þjóðvegi.

## 11 Hafrannsóknarstofnun

Í umsögn segir:

*„Að gefnu tilefni má benda á að í fyrri áföngum vegna Blöndulínu sem og annarra háspennulína hefur efnistaka í mörgum tilfellum verið ráðgerð í og eða inna við 100m frá vatnsföllum. Efnistaka getur haft áhrif á lífríki í vatni sem og veiðinýtingu eða önnur hlunnindi. Þegar um jafn umfangsmikinn hluta framkvæmdarinnar í heild er að ræða telur Hafrannsóknarstofnun að í matsáætluninni þurfi að gera grein fyrir áætluðum efnistökmálum, áætluðu efnismagni á hverjum stað, staðsetningu undirstaða undir línumöstur, tengivirki og vegi. Benda má á að þau viðmið sem eru almennt á efnisnámi miða við að ef efnistaka fer yfir 50.000 rúmmetra beri að meta áhrif þess með umhverfismati.“*

**Viðbrögð Landsnets:** Landsnet miðar að því að efnistaka fari ekki fram í ám/vötum. Í matsáætlun kemur fram að unnin verður námukönnun sem gerð verður grein fyrir í umhverfismatsskýrslu. Skoðaðar eru námur sem eru á skipulagi í nágrenni framkvæmdarinnar auk þess sem metnir verða möguleikar á nýjum efnistökmálum þar sem þörf er á. Í umhverfismatsskýrslu verður nánar gerð grein fyrir efnisþörf í undirstöður

og vegslóða og lagt mat á áhrif efnistöku á umhverfið, þar sem þörf er á nýjum efnistökusvæðum.

Í umsögn segir:

*„Við lagningu línuvega eru þveraðar ár og lækir með ræsum. Mikilvægt er að slíkar framkvæmdir rjúfi ekki samfellu í farvegum ef þar eru gönguleiðir fiska en dæmi eru um slíkt úr fyrri framkvæmdum. Mismunandi er eftir leiðum hver hugsanleg áhrif geta verið t.d. getur verið megin munur hvort staðsetning er efst á vatnasviði eða neðst. Fjalla þarf um þessa þætti í matsskýrslu og meta áhrif á ferskvatn og ferskvatnslífríki, ekki síst á heiðum sem eru lítt þekktar“*

**Viðbrögð Landsnets:** Landsnet tekur undir með mikilvægi þess að framkvæmdir rjúfi ekki samfellu í farvegum. Samanber matsáætlun er gert ráð fyrir því að meta áhrif valkosta á vatnalíf og verða lagðar fram mótvægisáðgerðir þar sem það á við.

## 12 Minjastofnun Íslands

Í umsögn segir:

*„Minjastofnun minnir á að í umhverfismatskýrslu þarf að sýna staðsetningar og útlínur fornleifa á korti/loftmynd ásamt legu línunnar, slóða, útlínum efnistökusvæða og staðsetningu tengivíkja og vinnubúða.“*

*Minjastofnun Íslands gerir ekki frekari athugasemdir við matsáætlun ofangreindrar framkvæmdar.“*

**Viðbrögð Landsnets:** Í umhverfismatskýrslu verða staðsetningar og útlínur fornleifa ásamt framkvæmdaþáttum valkosta sýndar á korti.

## 13 12H13 ehf

### 13.1 Valkostir

Í umsögn segir:

*„Undirritaður fyrir hönd 12H13 ehf. og hluthafa þess, sem er eigandi að jörðunum Stað og Brandagili í Hrútafirði vill koma fram með eftirfarandi athugasemdir og ábendingar:*

- 1. Leið D1 teljum við óheppilega og mikið undirlendi í austanverðum Hrútafirði að fara undir helgunarsvæði vegna rafmagnsstrengja. Þá væru þeir orðnir 4 auk strengja sem eru í jörð, s.s. ljósleiðari.*
- 2. Leið D2 er að skera jörðina Stað líkt og núverandi lína frá Rarik gerir. Teljum við þetta einnig óheppilegt þar sem það skerðir notkunarmöguleika jarðarinnar, svo sem skógrækt eða túnrækt. Þetta línustæði sker einnig í gegnum vatnsverndarsvæði eins og sést á <https://map.is/hunathing/>. Einnig höfum við það eftir látnum föður okkar að á vötnum Hrútafjarðarháls sé eitt mesta himbrimasvæði í Evrópu og þætti okkur afkomendum hans leitt að því merkilega svæði væri raskað.*
- 3. Leiðir A og B teljum við heppilegri enda utan alfaraleiðar og byggðar og gerum við ekki athugasemdir við þær leiðir. Teljum þó heppilegt að fara meðfram heiðagirðingunni þar sem slóðar gætu nýst við viðhald hennar. Gæta þarf þó að raska ekki veiðistöðum og uppeldisstöðum fiska í ám á svæðinu enda mikilvæg hlunnindi fyrir landeigendur á svæðinu.*

*Því ber að fagna að unnið sé að auknu raforkuöryggi fyrir svæðið og þá ætti hringtenging að vera betri kostur fyrir íbúa.“*

**Viðbrögð Landsnets:** Landsnet mun í undirbúningi verkefnisins og í umhverfismatsskýrslu gera ítarlegan samanburð á valkostum fyrir Holtavörðuheildarlínu 3. Samanburðurinn tekur m.a. til umhverfisáhrifa, öryggis, kostnaðar og samræmis við markmið framkvæmdar og stefnu stjórnvalda um lagningu raflína. Horft verður til þess hve mikil áhrif framkvæmdin kemur til með að hafa á umhverfi hennar og samfélag. Við ákvörðun um aðalvalkost þarf einnig að tryggja að framkvæmdin uppfylli kröfur um öryggi á afhendingu rafmagns, þ.e. hversu örugglega og greiðlega flutningskerfið getur flutt rafmagn til samfélagsins, hvort sem er til almennings og heimila eða atvinnulífs. Að lokum þarf að horfa til verðmætis og efnahagslegra þátta sem byggir á kostnaði eða ávinningi framkvæmdarinnar.

Landsnet er að hefja vinnu við að meta umhverfisáhrif valkostanna, kostnað þeirra, samræmi við áætlanir o.fl. Þegar þessi gögn liggja fyrir getur Landsnet mótað afstöðu til aðalvalkosta, sem verður í kjölfarið kynntur í umhverfismatsskýrslu að undangengnu samráði við hagaðila. Við endanlega verkhönnun aðalvalkosta verður unnið að því að lágmarka enn frekar áhrif framkvæmdarinnar, m.a. á landbúnað, skógrækt, lífríki og veiði, þá í samráði við landeigendur viðkomandi jarða.

Ítarleg greining á framkvæmdum og umhverfisáhrifum er mikilvæg, því ljóst er að mismunandi skoðanir eru hjá hagaðilum, fagstofnunum og almenningi um hvaða leiðarval henti best, eins og m.a. sjá í umsögnum og athugasemdum sem hafa borist við matsáætlunar Holtavörðuheildarlínu 3.

## 14 Bjarki Kristjánsson

### 14.1 Valkostir

Í umsögn segir:

*„Leið D3 kemur ekki til greina að minni hálfu ég rek ferðaþjónustu á Svínavatni og kæri mig ekki um fleiri háspennulínur sem fara um mitt land, sem sagt hugnast mér best hálendisleiðin númer 2 meðfram núverandi byggðalínu og síst svínavatnsleið.“*

**Viðbrögð Landsnets:** Landsnet er að hefja vinnu við að meta umhverfisáhrif valkostanna, kostnað þeirra, samræmi við áætlanir o.fl. Þegar þessi gögn liggja fyrir getur Landsnet mótað afstöðu til aðalvalkosta, sem verður í kjölfarið kynntur í umhverfismatsskýrslu að undangengnu samráði við hagaðila. Ítarleg greining á framkvæmdum og umhverfisáhrifum er mikilvæg, því ljóst er að mismunandi skoðanir eru hjá hagaðilum, fagstofnunum og almenningi um hvaða leiðarval henti best, eins og m.a. sjá í umsögnum og athugasemdum sem hafa borist við matsáætlunar Holtavörðuheildarlínu 3.

Landsnet vísar til viðbragða í kafla 4.1 um vinnubrögð í umhverfismati og ákvörðun um endanlegan valkost. Jafnframt vísar Landsnet í kafla 4.4 í matsáætlun.

## 15 Blómstra ehf

### 15.1 Valkostir

Í umsögn segir:

*„Varðandi fyrirhugaða Holavörðuheildarlínu 3 er eftirfarandi athugasemdum komið á framfæri f.h. Blómstra ehf sem er landeigandi í Húnavatnshreppi þar sem Valkostur D1 liggur: - Valkostir A og B eru ákjósanlegir þar sem þeir eru fjarri byggð og að mestu*

*um land opinberra aðila. Vafasamt er að leggja línur um land í einkaeigu fjölda aðila ef mögulegt er að ná sama markmiði með línulögn að mestu um land opinberra aðila. Ef vegalögn er talin óæskileg á leiðum A og B að hluta eða öllu leiti er mögulegt að flytja möstur með þyrlum eins og alvanalegt er víða erlendis. - Varðandi valkost D1 þá er gerð krafa um að línuleið beggja vegna Laxár á Ásum verði lögð í jörðu að tengivirki við Laxárvatn. Umfangsmikil línumannvirki hafa mjög neikvæð áhrif á upplifun veiðimanna sem koma til veiða við ána. Gerður er fyrirvari um að frekari athugasemdir kunni að verða gerðar á síðari stigum.“*

**Viðbrögð Landsnets:** Landsnet er að hefja vinnu við að meta umhverfisáhrif valkostanna, kostnað þeirra, samræmi við áætlanir o.fl. Þegar þessi gögn liggja fyrir getur Landsnet mótað afstöðu til aðalvalkosta, sem verður í kjölfarið kynntur í umhverfismatsskýrslu að undangengnu samráði við hagaðila. Ítarleg greining á framkvæmdum og umhverfisáhrifum er mikilvæg, því ljóst er að mismunandi skoðanir eru hjá hagaðilum, fagstofnunum og almenningi um hvaða leiðarval henti best, eins og m.a. sjá í umsögnum og athugasemdum sem hafa borist við matsáætlun Holtavörðuheiðarlínu 3. Við samanburð valkosta og útfærslu á þeim, m.a. byggt á ábendingum í matsferlinu, þarf ávallt að skoða samræmi þeirra við stefnu stjórnvalda um lagningu raflína. Þar með talið er hvort að viðkomandi línuleið falli undir þau skilyrði að skoða skuli jarðstreng sem valkost.

Landsnet vísar til viðbragða í kafla 4.1 um vinnubrögð í umhverfismati og ákvörðun um endanlegan valkost. Jafnframt vísar Landsnet í kafla 4.4 í matsáætlun.

## 16 Eigendur Guðlaugsstaða

### 16.1 Valkostir

Í umsögn segir:

*Við eigendur Guðlaugsstaða í Blöndudal, höfum tekið þá ákvörðun að leyfa ekki lagningu Holtavörðuheiðarlínu 3, um/ yfir land okkar.*

**Viðbrögð Landsnets:** Í samtali við eigendur komu fram ábendingar um að möguleiki sé á að tengjast tengivirkinu við Blöndu með því að fara um land í opinberri eigu. Í umhverfismatsskýrslu verður skoðaður sá möguleiki að bæta við útfærslu á valkosti við Blöndu, sem fer um jarðir í opinberri eigu, og hann borinn saman við aðra valkosti.

## 17 Helgi Sigurbjartsson

### 17.1 Valkostir / útfærsla

Í umsögn segir:

*„Gula línun þ.e. línuleið B fer einhverstaðar yfir milli Bjargarstaðar og Valsfoss, laxinn hrygnir á þessu svæði skilst mér, þið þyrftu að vera fyrir ofan Valsfoss uppi á heiðinni með línuna“*

**Viðbrögð Landsnets:** Landsnet mun í áframhaldandi vinnu skoða tillögu um mögulega tilfærslu leiðar B. Landsnet mun hafa samband við Helga Sigurbjartsson til að fá frekari upplýsingar um staðhætti.

## 18 Jón Ölver Kristjánsson

### 18.1 Valkostir

Í umsögn segir:

„Undirritaður leggst alfarið gegn leiðarvali D þar sem lagt er til að ný lína fylgi að „mestu“ 132 kV buggðalínu auk lítt skilgreindra styttingarkosta. Helstu rökkin fyrir því eru að þarna sé hvort sem háspennulína og ekkert mál sé að bæta annarri við. Ég hafna þeim rökum. Fyrir mér er besta leiðin yfir hálendið sem ég mun reyna að rökstyðja með eftirfarandi rökum, ókosti eftirlæt ég öðrum að fjalla um. Stysta leiðin. Færri möstur styttri lína. Meira rekstraröryggi sökum veðurs eða annarar náttúruvár, þar sem línurnar liggja ekki um sama svæði og 132 kV línan þjónað sem vara leið og flutt sama afl og hún gerir í dag. Eins væri mikið afhendingaröryggi að tengivirkjum við Hrutatungu og Laxárvatn því þó einn leggur laskaðist væri hægt að aftengja hann og keyra rafmagn úr annarri átt. Fyrirhugaðir hafa verið virkjunarkostir í veituleið Blöndu sem og mögulegur vindmyllugarður, þessir virkjunarkostir væru því mjög nærri flutningsneti og því auðvelt að tengja þá við nýja háspennulínu. Línuvegur sem myndi þvera heiðarnar gæti skapað mjög mikil tækifæri í ferðaþjónustu. Ekki hvað síst fyrir gönguhópa og hestatengda ferðaþjónustu. Engin vegtenging er þarna í dag og ef ætlunin er að færa sig milli heiða þarf í flestum tilfellum að fara sömu leið til byggða jafnvel allt niður á þjóðveg 1 og svo upp næsta dal eða þarnæsta. Vegtenging gæti því verið stórkostleg innviðauppbýgging á svæðinu. Undirritaður er vélstjóri, rafvirkjameistari, sauðfjár- og hrossabóndi, áhugamaður um raforkuframleiðslu og dreifingu, landeigandi á Ytri-Löngumýri og Svínavatni. m.b.k. Jón Ölver Kristjánsson“

**Viðbrögð Landsnets:** Landsnet er að hefja vinnu við að meta umhverfisáhrif valkostanna, kostnað þeirra, samræmi við áætlanir o.fl. Þegar þessi gögn liggja fyrir getur Landsnet mótað afstöðu til aðalvalkosts, sem verður í kjölfarið kynntur í umhverfismatsskýrslu að undangengnu samráði við hagaðila. Ítarleg greining á framkvæmdum og umhverfisáhrifum er mikilvæg, ásamt ábendingum um útfærslur sem berast á kynningartímum og í samráði, því ljóst er að mismunandi skoðanir eru hjá hagaðilum, fagstofnunum og almenningi um hvaða leiðarval henti best, eins og m.a. sjá í umsögnum og athugasemdum sem hafa borist við matsáætlunar Holtavörðuheiðarlínu 3.

Landsnet vísar til viðbragða í kafla 4.1 um vinnubrögð í umhverfismati og ákvörðun um endanlegan valkost. Jafnframt vísar Landsnet í kafla 4.4 í matsáætlun.

## 19 Júlíus Antonsson

### 19.1 Valkostir

Í umsögn segir:

„1. Valkostur B1: Lega línu er mjög nálægt Kjálkafoss í Víðidalsá og mikilvægt að taka tillit til þess að slíkt kann að hafa sjónræn áhrif á hann og myndatökur af honum. Þessi foss er ekki mjög þekktur þar sem hann er utan alfaraleiðar en línulögnin gæti orðið til þess að bæta aðgengi að honum.“

2. Línuleið D, tekur mið af því að vera sem næst afréttargirðingum miðfirðinga og vera það framarlega að leiðin er jafnlend og þverar eins fáa farvegi sem mögulegt er. Leiðin fer ekki um einkalönd önnur en lönd Húnaþings vestra. Ég er tilbúinn til að fara betur yfir þessa kosti með frekari skoðun á loftmynd eða á vettvangi.

**Viðbrögð Landsnets:** Fossar og nánasta umhverfi þeirra falla undir sérstakra vernd samkvæmt 61. gr. náttúruverndarlaga nr. 60/2013. Í umhverfismatsskýrslu verður gerð grein fyrir fossum í nágrenni við valkosti og lagt mat á áhrif framkvæmda á þá. Ákveðið hefur verið að fara áfram með í umhverfismat valkost A sem tekur mið af því að vera sem næst afréttargirðingu, valkost B og Valkost D. Valkostur D fylgir núverandi byggðalínu.

## 19.2 Mótvægisáðgerðir

Í umsögn segir:

3. *Ég vil nú í upphafi kynna hugsanlega mótvægisáðgerð ef ákveðið verður að fara yfir heiðalöndin. Þessi línulögn þverar heiðarlönd sem eru að mestu ósnortin og eru að hluta á jaðri stærsta samfellda ósnortna votlendis í Evrópu, Arnarvatnsheiði og Tvídægru, en jafnframt er Víðidalstunguheiði þveruð en hún er í raun í beinni samfellu og jafn mikið votlendi og fyrrgreind lönd. Mótvægisáðgerðin er sú að styðja og vera hluti af þeirri hugmynd að friða Stórasand fyrir sauðfjárbreit. Þessi hugmynd hefur verið þó nokkuð rædd meðal bænda sem nýta Víðidalstunguheiði, Haukagilsheiði og Grímsstunguheiði og jafnframt hefur Landgræðslan verið áfram um verkefnið. Um er að ræða u.þ.b. 750 km<sup>3</sup> af landi sem er að stórum hluta gróðurvana en innan svæðisins eru líka svæði sem eru með takmarkaðann gróður og allt upp í fullgróid land. Mikilvægt er að verkefnið verði nýtt til rannsókna á því hver áhrif eru á mismunandi gróðurástand að friða slík lönd fyrir sauðfjárbreit. Háskólasamfélagið gæti komið að kortlagningu ástands og síðan þeirra breytinga sem yrðu í kjölfarið og á þann máta fengist ný þekking. Til að af þessu verkefni geti orðið þyrfti að girða 30-45 km, sem kostar allt að 90 milljónum og er sjálfsagt að nefna að það er nákvæmlega það sem hefur staðið í veginum. Verkefnið yrði flott þar sem margir kæmu að og teldist í alla staði jákvætt fyrir þá sem að því stæðu. Svæðið sem væri friðað er í 500-1100m hæð.*

4. *Ef ákveðið verður að fara hálendisleiðina yrði Landsnet um leið orðnir landnotendur á þessu svæði og því mikilvægt að tillit sé tekið til annara landnotenda og að allir geri sér grein fyrir því að landnotum fylgja skyldur og kostnaður. Landnotendur sinna umsjón með svæðinu, viðhaldi vega eftirliti og þjónustu. Mikilvægt er að farið verði yfir aðkomu Landsnets í þeim efnum.*

5. *Fara þarf skipulega yfir nauðsynlegar línuvegagagnir og hvernig þær geti tengst núverandi vegakerfi sem best þannig að sem best þjóni öllum. Ég teldi ekki útilokað að kanna hvort það væri mögulegt að leggja veiturfagnslögn með slíkum línuvegi til að búa til möguleika til framtíðar að sinna rafmagnsþörf á þessu svæði.“*

**Viðbrögð Landsnets:** Niðurstöður umhverfismats munu gefa vísbindingar um hvar sé þörf á mótvægisáðgerðum til að draga úr eða bæta fyrir möguleg neikvæð áhrif. Gerð verður grein fyrir þeim í umhverfismatsskýrslu. Í umhverfismatsskýrslu verður jafnframt gerð grein fyrir línuvegum í tengslum við valkosti. Landsnet mun kynna hönnun línuvega fyrir landeigendum og öðrum hagsmunaaðilum í ferlinu og leita ábendinga um fyrirkomulag þeirra.



## 20 Mæva Marlene Urbschat

### 20.1 Valkostur D3

Í umsögn segir:

*Það er fíranleg hugmynd að spilla náttúruna í Svínadalnum með ofanjarðarháspennulínu auk meðfylgjandi vegstæðu vegna „styttingu á valkosti D meðfram Svínavatni“. Í kafli um skógrækt í matsáætlunni vegna umhverfismats Holtavörðuheildarlínu 3 er nefnt skógræktin í Langadalnum, en það vantar skógræktin við Svínavatn. Á svokölluðu "Svínavatnsleiðinni" (D3) er ekki bara alls staðar mýrlendi með tilheyrandi gróðri og fuglalífi, heldur er hjá okkur á Litla-Búrfelli síðan 2005 á fyrirhuguðu "Svínavatnsleið" (D3) vistheimtaverkefni á vegum Norðurlandsskóga í gangi, þar sem 250 hektarar lands eru friðuð, og aðeins birki og reynir eru - alltaf í samræmi með náttúru - plantað. Þetta er samkvæmt skýrslu "Vistheimt á Íslandi" stærsti vistheimtaverkefni á öllu Norðurlandi (sjáðu viðhengi). Okkar land er þekkt sem skógræktarjörð. Mér er algjörlega ráðgáttu hvað er tilgangur með svokallaðun valkost "Svínavatnsleið" (D3) og hvernig hann var til, þar sem fulltrúar Húnabyggðar sátu í verkefnaráðinu Landsnets. Tillögurnar úr vinnustofum líkjast frekar einhverju fiflalæti en ábyrgri hagsmunagæslu. Spurning er hver kom eiginlega með þessari hugmynd? Að áformum Landsnets að skemma skóginn okkar fengum við ekki að vita fyrir enn 12. maí s.l. (auglýsingarnar og þar birt mynd fyrir kynningarfundir voru villandi og syndu ekki svokallaðan valkost "Svínavatnsleið" D3). Við á Litla-Búrfelli áttum því ekki möguleiki til að gefa upplýsingar um skógræktina á þessum fundum og gátum ekki stoppa þennan valkost D3 af, vegna þess að við áttum ekki hugmynd um að nokkurn mann datt í hug að vanvirða eignarétt okkar - og koma með svoleiðis fíranleg hugmynd um línulagningu. Við krefumst þess að svokallaður valkostur "Svínavatnsleið" (D3) í tillögum Landsnets verður dregin til baka!"*

**Viðbrögð Landsnets:** Landsnet mun í umhverfismatsskýrslu, byggt á upplýsingum frá landeiganda, gera grein fyrir skógrækt og vistheimt á jörðinni Litla Búrfells.

Landsnet telur mikilvægt að skoða valkosti um framkvæmdir. Til að fá sem flest sjónarmið í upphafi umhverfismatsvinnu voru haldnir fundir með landeigendum, verkefnaráði og fagstofnunum um mögulega valkosti. Á þessum fundum komu fram nokkrar tillögur um styttingu D valkosti og fara þannig nær Svínavatni. Landsnet hefur birt valkostaskýrslu, þar sem bornar eru saman fjölbreyttar hugmyndir að valkostum. Þessar hugmyndir eru m.a. hluti af samráði við hagaðila. Landsnet hefur í greiningu valkosta dregið fram 3 megin valkosti, með staðbundnum útfærslum, sem það mun skoða nánar í umhverfismati en leggur til í matsáætlun að ekki verði fjalla frekar um 7 kosti. Á engan hátt hefur Landsnet tekið endanlega afstöðu til valkostanna, enda á eftir að meta umhverfisáhrif valkostanna, kostnaðarmeta þá, greina samræmi þeirra við markmið framkvæmda, samræmi við aðrar áætlanir og öryggi. Þegar þessi gögn liggja fyrir getur Landsnet mótað afstöðu til aðalvalkosti, sem verður í kjölfarið kynntur í umhverfismatsskýrslu að undangengnu samráði við hagaðila. Ítarleg greining á framkvæmdum og umhverfisáhrifum er mikilvæg, því ljóst er að mismunandi skoðanir eru hjá hagaðilum, fagstofnunum, landeigendum og almenningi um hvaða leiðarval henti best, eins og m.a. sjá í umsögnum og athugasemdum sem hafa borist við matsáætlunar Holtavörðuheildarlínu 3.

Landsnet telur miður ef að landeigandi telur að ekki hafi verið kynnt nægilega vel hvað valkostir og mögulegar útfærslur á þeim verði skoðaðir í áframhaldandi vinnu. Til að tryggja að hagaðilar hafi aðgengi að nýjustu upplýsingum um undirbúning og umhverfismat hefur

verið sett upp vefsja. Jafnframt mun Landsnet senda upplýsingar um stöðu umhverfismatsins til landeigenda.

Landsnet mun í undirbúningi verkefnisins og í umhverfismatsskýrslu gera ítarlegan samanburð á valkostum fyrir Holtavörðuheiðarlínu 3. Samanburðurinn tekur m.a. til umhverfisáhrifa, öryggis, kostnaðar og samræmis við markmið framkvæmdar og stefnu stjórnvalda um lagningu raflína. Horft verður til þess hve mikil áhrif framkvæmdin kemur til með að hafa á umhverfi hennar og samfélag. Við ákvörðun um aðalvalkost þarf einnig að tryggja að framkvæmdin uppfylli kröfur um öryggi á afhendingu rafmagns, þ.e. hversu örugglega og greiðlega flutningskerfið getur flutt rafmagn til samfélagsins, hvort sem er til almennings og heimila eða atvinnulífs. Að lokum þarf að horfa til verðmætis og efnahagslegra þátta sem byggir á kostnaði eða ávinningi framkvæmdarinnar.

Landsnet er að hefja vinnu við að meta umhverfisáhrif valkostanna, kostnað þeirra, samræmi við áætlanir o.fl. Þegar þessi gögn liggja fyrir getur Landsnet mótað afstöðu til aðalvalkosta, sem verður í kjölfarið kynntur í umhverfismatsskýrslu að undangengnu samráði við hagaðila. Við endanlega verkhönnun aðalvalkosta verður unnið að því að lágmarka enn frekar áhrif framkvæmdarinnar, m.a. á landbúnað og skógrækt, þá í samráði við landeigendur viðkomandi jarða.

## 21 Veidifélag Laxár á Ásum

### 21.1 Valkostir

Í umsögn segir:

*„Veidifélag Laxár á Ásum telur óheppilegt að bæta loftlínu samkvæmt tillögu D við núverandi loftlínu í kringum Laxárvatns spennistöðina. Þar sem loftlínurnar hafa neikvæð áhrif á upplifun veiðimanna við Laxá á Ásum af óspilltri náttúru. Því mælir félagið með leiðum A og B. Verði þrátt fyrir óskir félagsins leið D valin, þá telur félagið mikilvægt að verktíminn verði valinn þannig að framkvæmdin hafi ekki áhrif á starfsemi félagsins þ.e. ekki verði unnið í nágrenni árinna í júní - september.*

*Til viðbótar umsögn Veidifélags Laxár á Ásum, viljum við benda á að ef leið D yrði farinn myndi jarðstrengur frá Laxárvatnsstöðinni vestur fyrir Laxá hafa jákvæð áhrif á upplifun okkar viðskiptavina á línulögnina“*

**Viðbrögð Landsnets:** Landsnet er að hefja vinnu við að meta umhverfisáhrif valkostanna, kostnað þeirra, samræmi við áætlanir o.fl. Þegar þessi gögn liggja fyrir getur Landsnet mótað afstöðu til aðalvalkosta, sem verður í kjölfarið kynntur í umhverfismatsskýrslu að undangengnu samráði við hagaðila. Ítarleg greining á framkvæmdum og umhverfisáhrifum er mikilvæg, því ljóst er að mismunandi skoðanir eru hjá hagaðilum, fagstofnunum og almenningi um hvaða leiðarval henti best, eins og m.a. sjá í umsögnum og athugasemdum sem hafa borist við matsáætlun Holtavörðuheiðarlínu 3. Við samanburð valkosta og útfærslu á þeim, m.a. byggt á ábendingum í matsferlinu, þarf ávallt að skoða samræmi þeirra við stefnu stjórnvalda um lagningu raflína. Þar með talið er hvort að viðkomandi línuleið falli undir þau skilyrði að skoða skuli jarðstreng sem valkost.

Landsnet vísar til viðbragða í kafla 4.1 um vinnubrögð í umhverfismati og ákvörðun um endanlegan valkost. Jafnframt vísar Landsnet í kafla 4.4 í matsáætlun.

## 22 Jóhanna E. Pálmadóttir

### 22.1 Valkostir

Í umsögn segir:

*„ . . . þrátt fyrir rigningu á norðausturlandi sá ég línustæðið á Mývatnsöræfum og þá sá ég hversu mikið vænghaf var á þessari nýju línu sem lá við hlið þeirrar gömlu! Mér óaði við að hafa hana í landinu mínu og hef því alls ekki breytt skoðun minni á að þessar nýju línur verði að fara upp á hálendið.*

*Hvort heldur það verði A eða B lína er mér nokkuð sama um en er alfarið á móti D-línu enda er hún miklu lengri og meiri sjónmengun af henni og í sannleika sagt finnst mér það vega þungt á móti hinu.“*

**Viðbrögð Landsnets:** Landsnet mun í undirbúningi verkefnisins og í umhverfismatsskýrslu gera ítarlegan samanburð á valkostum fyrir Holtavörðuheildarlínu 3. Samanburðurinn tekur m.a. til umhverfisáhrifa, öryggis, kostnaðar og samræmis við markmið framkvæmdar og stefnu stjórnvalda um lagningu raflína. Horft verður til þess hve mikil áhrif framkvæmdin kemur til með að hafa á umhverfi hennar og samfélag. Við ákvörðun um aðalvalkost þarf einnig að tryggja að framkvæmdin uppfylli kröfur um öryggi á afhendingu rafmagns, þ.e. hversu örugglega og greiðlega flutningskerfið getur flutt rafmagn til samfélagsins, hvort sem er til almennings og heimila eða atvinnulífs. Að lokum þarf að horfa til verðmætis og efnahagslegra þátta sem byggir á kostnaði eða ávinningi framkvæmdarinnar.

Landsnet er að hefja vinnu við að meta umhverfisáhrif valkostanna, kostnað þeirra, samræmi við áætlanir o.fl. Þegar þessi gögn liggja fyrir getur Landsnet mótað afstöðu til aðalvalkosta, sem verður í kjölfarið kynntur í umhverfismatsskýrslu að undangengnu samráði við hagaðila. Ítarleg greining á framkvæmdum og umhverfisáhrifum er mikilvæg, því ljóst er að mismunandi skoðanir eru hjá hagaðilum, fagstofnunum og almenningi um hvaða leiðarval henti best, eins og m.a. sjá í umsögnum og athugasemdum sem hafa borist við matsáætlunar Holtavörðuheildarlínu 3.

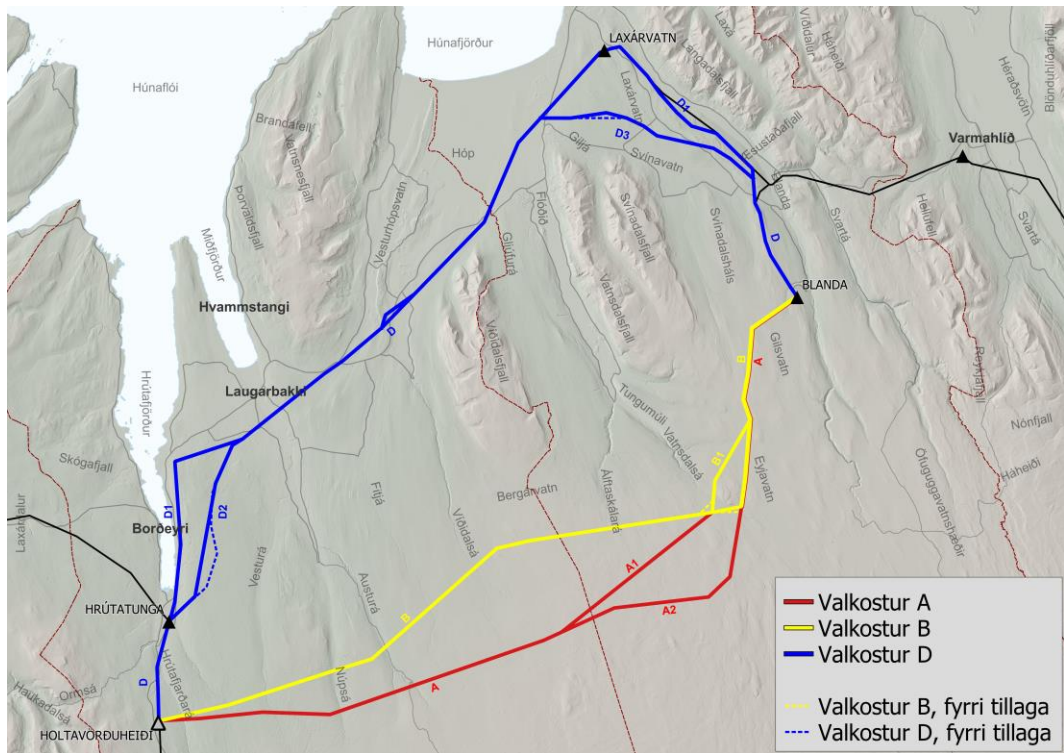
## 23 Valkostir

Á meðan að kynningu matsáætlunar stóð var farið í frekari skoðun á valkostum sem bættust við / breyttust í valkostagreiningu. Í þeirri vettvangsskoðun var ákveðið að hnika til línunum og eru breytingarnar að mestu innan athugunarsvæðis í umhverfismati.

Eftirfarandi breytingar voru gerðar:

- Gerð var breyting á valkosti D2 á Hrutafjarðarhálsi þannig að ekki er farið eins austarlega og ofarlega á hálsinn, bæði til að draga úr ásýnd auk þess sem ný leið fer minna um votlendi. Breytingin kallaði á breytta afmörkun á athugunarsvæði að hluta. Ekki varð breyting á um hvaða eignarlönd valkostur fer.
- Hluta af valkosti D3 var hnikað til í þeim tilgangi að sleppa við mikið votlendi.
- Gerðar voru breytingar á B1 og B2 við Bótarfell til að fækka hornum á leiðinni og samræma þannig að hornið suðaustan við Bótarfell færist til norðurs í sama hornpunkt og er á A1.

Í umhverfismatsskýrslu verður skoðaður sá möguleiki að bæta við útfærslu á valkosti við Blöndu, sem fer um jarðir í opinberri eigu, og hann borinn saman við aðra valkosti, sbr. viðbrögð í kafla 16.1.



Mynd 23.1 Yfirlit yfir breytingar á línuleiðum eftir vettvangsskoðun.